

ДЕНЕЖНЫЕ ДОХОДЫ И РАСХОДЫ НАСЕЛЕНИЯ В I ПОЛУГОДИИ 2013 ГОДА

По итогам первой половины 2013 года сохранилась тенденция расширения располагаемых доходов населения в реальном выражении вследствие существенного замедления скорости инфляционных процессов. В результате этого у граждан появилась возможность откладывать часть денежных средств либо на осуществление более крупных покупок в будущем, либо на случай ухудшения ситуации. Также отмечается ослабление зависимости совокупных доходов от поступлений денежных переводов из-за рубежа.

Доходы

Несмотря на сложную ситуацию в экономике республики, развитие социальной сферы характеризовалось более положительными тенденциями (рис. 9). За январь-июнь полученные гражданами номинальные денежные доходы по сравнению с соответствующим периодом 2012 года увеличились на 13,0% (табл. 10), а с учётом повышения потребительских цен – на 5,7%¹², и сложились в сумме 6 971,1 млн руб. (628,0 млн долл.). В среднем на человека денежные доходы составили 2 285,3 руб. в месяц (205,9 долл.) против 2 007,1 руб. (180,4 долл.) годом ранее. Номинальный размер средств, остающихся в личном распоряжении граждан,¹³ вырос по отношению к уровню 2012 года на 12,7% (до 6 528,4 млн руб. или 588,1 млн долл.), а их реальный объём, характеризующий количество материальных благ и услуг, которое на них можно приобрести, – на 5,4%.

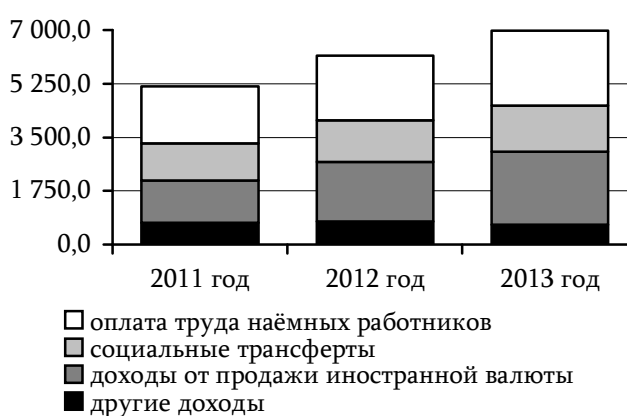


Рис. 9. Динамика денежных доходов населения в I полугодии 2011-2013 гг., млн руб.

Таблица 10

Структура и динамика денежных доходов населения

	I полугодие 2012 года		I полугодие 2013 года		темп роста, %
	млн руб.	уд. вес, %	млн руб.	уд. вес, %	
1. Оплата труда наёмных работников	2 127,4	34,5	2 437,8	35,0	114,6
2. Доходы от предпринимательской деятельности	416,9	6,8	464,5	6,7	111,4
3. Социальные трансферты	1 353,8	21,9	1 502,0	21,5	111,0
4. Полученные проценты по вкладам и дивиденды по ценным бумагам	51,3	0,8	54,3	0,8	105,8
5. Доходы от продажи иностранной валюты	1 925,0	31,2	2 375,3	34,1	123,4
6. Прирост задолженности по кредитам	34,4	0,6	114,9	1,6	333,7
7. Другие доходы	261,3	4,2	22,2	0,3	8,5
Всего денежных доходов	6 170,1	100,0	6 971,1	100,0	113,0

¹² дефлятор равен 1,0690

¹³ объём денежных доходов за вычетом обязательных платежей и разнообразных взносов

Прожиточный минимум одного человека за данный период повысился на 6,9% до 1 230,2 руб. При этом более активные темпы роста среднедушевых доходов (113,9%) способствовали увеличению их покупательной способности с 1,74 до 1,86 набора прожиточного минимума.

Денежные доходы населения в основном формировались за счёт заработной платы, выплаченной наёмным работникам, выручки от продажи иностранной валюты и социальных трансфертов населению в виде пенсий, пособий и стипендий.

Доминирующее положение среди основных доходных статей сохраняется за оплатой труда рабочих и служащих (35,0% от совокупных доходов). Однако согласно динамике индикатора политики доходов¹⁴, характеризующего сбалансированность изменения отдельных их элементов (-0,03 пункта до 1,56), участие данной компоненты сократилось.

По оценке Государственной службы статистики Министерства экономического развития ПМР, среднемесячная заработная плата одного работника в целом по экономике, включая субъекты малого предпринимательства, сложилась на уровне 3 571 руб., что в номинальном выражении на 11,9% выше базисного значения, а с учётом инфляционного фона в республике – на 4,7%.

В масштабах экономики негативное влияние на уровень доходов оказывает наличие задолженности по выплате заработной платы, представляющей собой прямой вычет из суммы доходов текущего периода. Её совокупный объём на конец анализируемого периода составил 55,6 млн руб., что на 5,3% ниже сопоставимого показателя предыдущего года и соответствует 13,4% среднемесячного фонда оплаты труда. Фактически в виде заработной платы было выдано 2 437,8 млн руб., что на 310,4 млн руб. больше уровня 2012 года. Данная динамика более чем на четверть определила показатель прироста совокупных доходов (рис. 10).

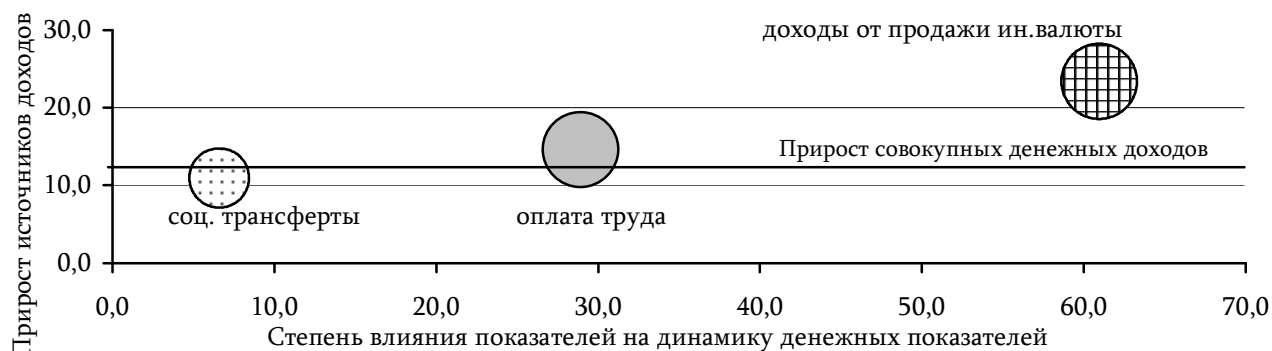


Рис. 10. Динамика статей доходов населения и их влияние на итоговый показатель в I полугодии 2013 года, %¹⁵

На фоне сокращения задолженности динамика заработной платы, опережая темпы увеличения прожиточного минимума трудоспособного человека (+8,5% до 1 312,8 руб.), обусловила рост покупательной способности заработной платы с 2,64 до 2,72 данного условного показателя.

Несмотря на значительный бюджетный дефицит, индексация уровня заработной платы в государственных учреждениях производилась в плановых размерах. Таким образом, относительно соответствующего периода предыдущего года жалование работающих в сферах деятельности с высокой долей государственного участия выросло на 15,2%, а с учётом удорожания жизни – на 7,8%, составив 2 419,0 руб., или 1,84 набора прожиточного минимума. При этом, благодаря своевременному получению денежных средств из бюджетов всех уровней, выплаты работающим в бюджетной сфере осуществлялись без задержек.

¹⁴ соотношение среднемесячных значений заработной платы и среднедушевых денежных доходов

¹⁵ диаметр круга соответствует удельному весу источника дохода в обобщающем показателе

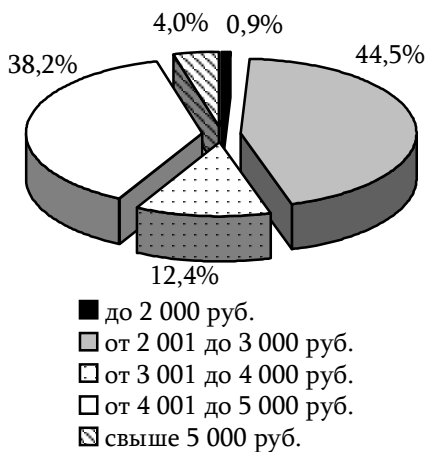


Рис. 11. Распределение численности работников по размерам средней заработной платы в I полугодии 2013 года

По уровню оплаты труда самой многочисленной категорией (более 45% в общем количестве работающих) является группа со среднемесячной зарплатой до 3-х тыс. руб. (рис. 11). Почти 40% работников, в состав которых входят занятые в основном в сфере промышленного производства, зарабатывали в пределах 4-5 тыс. руб. Незначительная часть (4,0%) представлена работниками электросвязи и финансовых учреждений с оплатой более 5 тыс. руб. в месяц. К факторам, обеспечивающим некоторое смягчение экономических диспропорций, можно отнести снижение коэффициента отраслевой дифференциации заработной платы с 5,1 до 4,7 (рис. 12).

Численность занятых не изменилась, при этом на фоне нестабильной работы ряда предприятий произошло её перераспределение из индустриального сектора экономики в инфраструктурный: число работников в промышленности снизилось на 712 человек, тогда как в

розничной торговле и в жилищно-коммунальном хозяйстве прирост составил 914 и 606 человек соответственно.

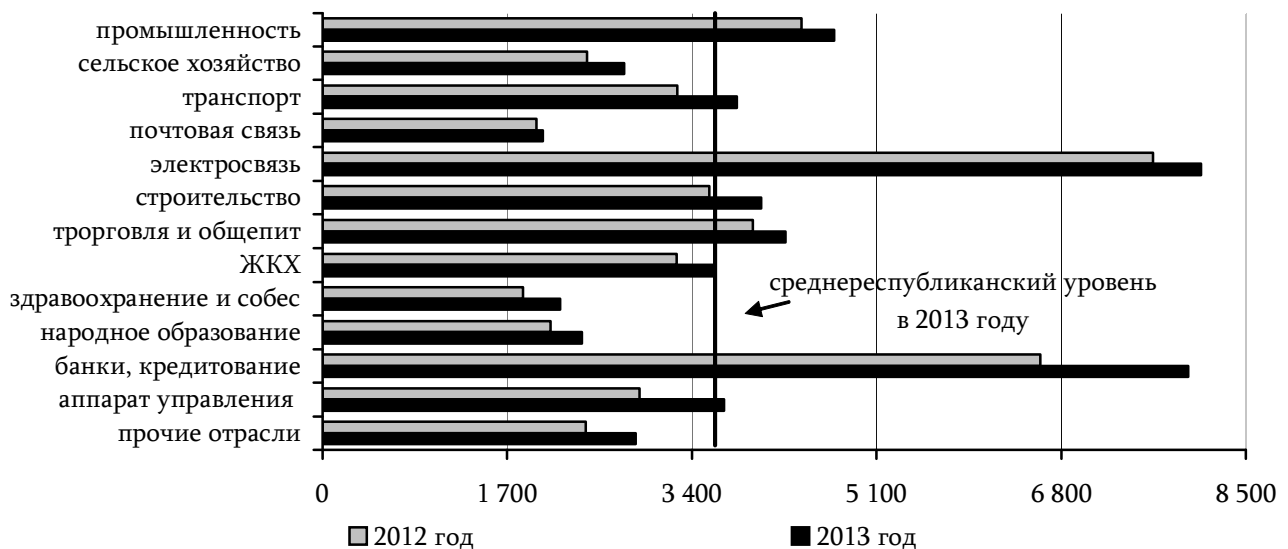


Рис. 12. Величина среднемесячной заработной платы одного работника в разрезе отраслей экономики¹⁶ в I полугодии 2012-2013 гг., руб.

Объём социального финансирования из средств Республиканского бюджета, Единого государственного фонда социального страхования ПМР и прочих источников расширился на 11,0% и составил 1 502,0 млн руб. Однако его доленое участие в структуре совокупных доходов граждан сократилось на 0,4 п.п. до 21,5%. Наибольший вклад в динамику социальных трансфертов внесло наращивание пенсионной составляющей.

Одним из важных направлений государственной социальной политики являлось поддержание стабильности в сфере пенсионного обеспечения. Средний размер пенсии с учётом корректировок и надбавок по сравнению с уровнем января-июня 2012 года увеличился на 12,0%,

¹⁶ без учёта субъектов малого предпринимательства

а, учитывая скорость повышения цен на потребительском рынке республики, – на 4,8%, составив 1 254,1 руб.¹⁷ Это на 24,3% выше расчётного значения прожиточного минимума пенсионера (1 008,8 руб.). Кроме того, в рамках дополнительной поддержки данной категории населения производились добавочные выплаты, увеличивающие сумму пенсии в среднем до 1 520 руб. в месяц (1,51 набора минимальных необходимых благ). Совокупный объём выплат достиг 1 340,2 млн руб., или 112,1% от сопоставимого уровня 2012 года. В то же время общеэкономические трудности сказываются на том, что уровень пенсии составил 42,5% средней заработной платы в стране (в январе-июне 2012 года – 42,9%).

Пособия и социальная помощь отдельным категориям граждан сложились в сумме 125,8 млн руб., что на 5,4% больше базисного значения. Из Единого государственного фонда социального страхования ПМР было выплачено 100,3 млн руб. (+4,3%), из которых 56,0 млн руб. (+6,5%) – в виде пособий, полученных в связи с появлением ребёнка и уходом за ним до 1,5 лет. За счёт средств Республиканского бюджета были предоставлены пособия в сумме 25,5 млн руб., в том числе на детей малообеспеченным гражданам – 18,9 млн руб.

В качестве пособий по безработице было выдано 10,0 млн руб., уменьшившись на 11,9%, что обусловлено сокращением почти на треть численности граждан, зарегистрированных в органах службы занятости (на 1,8 тыс. чел. до 4,3 тыс. чел.). Расчётный уровень официальной безработицы в республике по итогам I полугодия текущего года составил 3,0% экономически активного населения против 4,2% годом ранее. Вместе с тем, учитывая заметное сокращение потребности организаций в работниках, заявленной в учреждения службы занятости (в 1,6 раза, или на 1,6 тыс. чел.), коэффициент напряжённости возрос с 1,5 до 1,7¹⁸ (рис. 13).

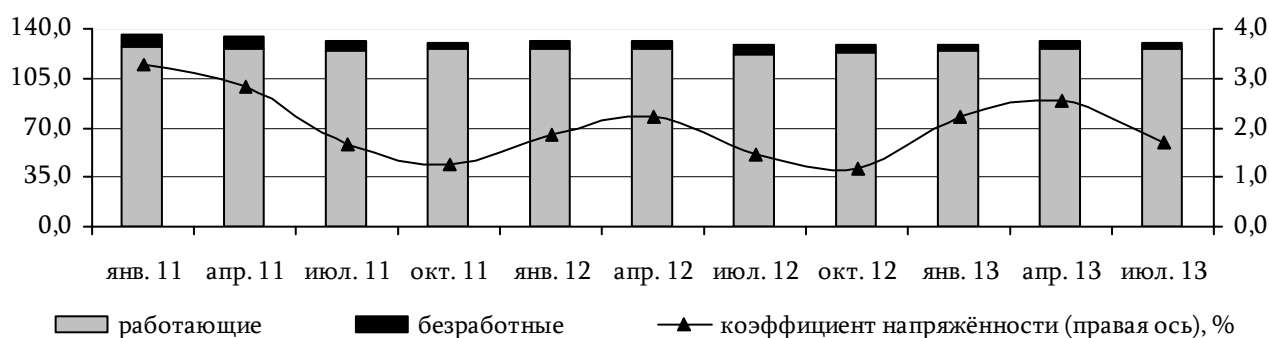


Рис. 13. Динамика численности трудоспособного населения, тыс. чел.

Объём средств, направленных на выплату стипендий учащимся высших и средних профессиональных образовательных заведений, увеличился на 3,6% до 7,7 млн руб. Через систему страхования населению был возмещён ущерб на сумму 2,2 млн руб., что на 23,4% больше аналогичного показателя прошлого года.

Государство продолжило работу по восстановлению сбережений, накопленных гражданами до распада Советского Союза. В рамках реализации программы поэтапной индексации вкладов гражданам были выданы гарантированные восстановленные сбережения в совокупном объёме 22,0 млн руб. против 25,9 млн руб. в I полугодии предыдущего года.

Немаловажную роль в формировании совокупных доходов населения играют доходы от предпринимательской деятельности, которые увеличились по сравнению с базисным периодом на 11,4% и составили 464,5 млн руб. Из них более 90% средств было получено от продажи товаров на вещевых, продовольственных и смешанных рынках (+12,6% до 429,0 млн руб.), 3,6% – от оказания

¹⁷ согласно данным Единого государственного фонда социального страхования ПМР

¹⁸ численность незанятых граждан, зарегистрированных в органах службы занятости, в расчёте на одну вакансию

различного рода платных услуг (+10,7% до 16,7 млн руб.) и 4,1% – от продажи сельскохозяйственной продукции (-9,5% до 18,9 млн руб.). Удельный вес данной статьи остался неизменным – за первую половину 2013 года, также как и год назад, они обеспечили 6,7% совокупных денежных доходов.

Материальное положение домохозяйств, члены которых вовлечены в трудовую миграцию, формируется в основном денежными трансфертами из-за рубежа. В I полугодии 2013 года общий объём денежных переводов достиг 1 119,4 млн руб., что на 9,3% больше, чем год назад. При этом следует отметить понижающую динамику их участия в формировании совокупных денежных доходов населения: с 17,3% в I полугодии 2011 года до 16,1% – в отчётном периоде (рис. 14).

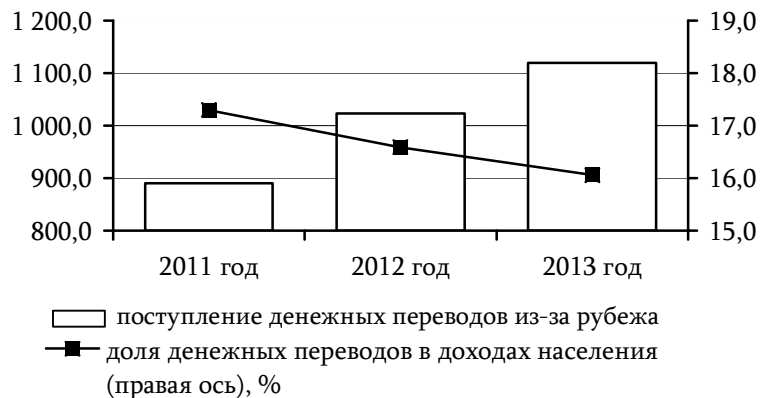


Рис. 14. Динамика доходов, полученных по системам быстрых денежных переводов в I полугодии 2011-2013 гг., млн руб.

В прямой зависимости от объёмов полученных средств находится динамика доходов от продажи иностранной валюты, которые за анализируемый период возросли на 23,4% до 2 375,3 млн руб., сформировав 34,1% всех денежных поступлений (31,2% в январе-июне 2012 года). В то же время следует отметить, что определённая доля валютно-обменных операций приходится на предпринимателей, осуществляющих частную коммерческую деятельность, и т.д.

Позитивная тенденция наблюдалась и на рынке потребительских кредитов. Так, в результате активного увеличения спроса населения на заёмные средства (в 2,3 раза до 935,1 млн руб.) при не менее интенсивном погашении ранее выданных банковских ссуд (в 2,2 раза до 820,2 млн руб.), прирост ёмкости рынка розничного кредитования (разница между полученными и погашенными банковскими ссудами) достиг 114,9 млн руб. против 34,4 млн руб. годом ранее.

Расходы и сбережения

Увеличение сумм полученных доходов определило динамику расходов домашних хозяйств на конечное потребление: совокупный объём расходов в I полугодии 2013 года составил 6 960,2 млн руб., что на 12,8% выше сопоставимого показателя 2012 года (табл. 11). При этом по итогам отчётного периода сохранилась тенденция, зафиксированная в I квартале текущего года: населением было потрачено на 10,9 млн руб. меньше, чем получено. Это может свидетельствовать о наметившихся изменениях в финансовой стратегии поведения граждан в сторону более осторожного подхода к расходованию имеющихся средств. Величина расходов на душу населения составила 13 690,4 руб., или 2 281,7 руб. в месяц.

Позитивная динамика основных показателей социальной сферы, в том числе рост реальной величины заработных плат и пенсий, способствовала дальнейшему расширению потребительского спроса населения и ускоренному развитию розничной торговли. Основная часть денежных средств по-прежнему направляется на поддержание уровня текущего потребления (67,4%). Так, за анализируемый период гражданами на покупку товаров и оплату услуг было израсходовано 4 694,0 млн руб., что на 10,9% превысило уровень базисного периода. Принимая во внимание умеренные темпы инфляции, реальный объём приобретённых благ увеличился на 3,7%. Расширение совокупных расходов практически полностью зависело от динамики данной статьи.

Структура и динамика денежных расходов населения

	I полугодие 2012 года		I полугодие 2013 года		Темп роста, %
	млн руб.	уд. вес, %	млн руб.	уд. вес, %	
1. Покупка товаров и оплата услуг	4 234,5	68,6	4 694,0	67,4	110,9
2. Обязательные платежи и разнообразные взносы	377,7	6,1	442,7	6,4	117,2
3. Прирост сбережений во вкладах и ценных бумагах	240,9	3,9	62,7	0,9	26,0
4. Расходы на приватизацию недвижимости	0,2	0,0	0,3	0,0	127,0
5. Расходы на приобретение иностранной валюты	1 315,5	21,3	1 759,4	25,3	133,7
6. Прирост денег, отосланных по переводам	1,7	0,0	1,1	0,0	68,7
Всего денежных расходов	6 170,5	100,0	6 960,2	100,0	112,8

В целом объём розничного товарооборота в текущих ценах возрос по сравнению с базисным показателем на 11,3% (с учётом индекса потребительских цен – на 4,1%) до 3 634,6 млн руб., или ¾ потребительских расходов (+0,3 п.п.). Складывающаяся ситуация под воздействием тенденции смещения фокуса потребительских предпочтений в пользу товаров длительного пользования оказала влияние на структуру продаж товаров. В отчётном году наблюдался рост интереса потребителей к непродовольственным товарам, что подтверждается увеличением долевого представления соответствующих трат на 1,0 п.п. до 43,3% совокупных потребительских расходов. В абсолютном выражении на покупку товаров непродовольственного характера приднестровцами было израсходовано 2 035,4 млн руб., что на 13,5% больше уровня базисного периода. Расширению торговли товарами длительного пользования способствовала и активизация потребительского кредитования. Около трети всех потребительских расходов населения приходится на покупку продуктов питания, что соответствует 1 599,2 млн руб. (+8,6%).

Объём средств, потраченных населением на оплату услуг в I полугодии текущего года, достиг 1 059,4 млн руб., на 9,4% превысив базисный уровень. Из данной суммы более 40% занимала оплата жилищно-коммунальных услуг, что в абсолютном выражении составило 437,3 млн руб. (+10,0%). На услуги связи было направлено 295,2 млн руб., или 103,6% значения базисного периода. За пользование общественным транспортом население заплатило практически 94 млн руб., что на 18,9% больше, чем год назад. Порядка 5% занимает оплата услуг образования, расходы по которым расширились на 13,2% до 55,3 млн руб. (рис. 15).

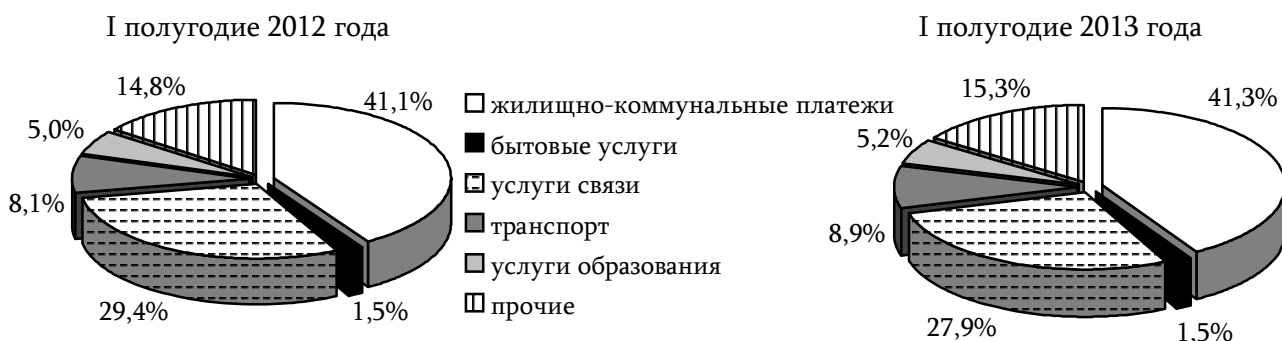


Рис. 15. Динамика структуры расходов, направленных на оплату услуг

Обязательные платежи и разнообразные взносы граждан за отчётный период увеличились на 17,2% и составили 442,7 млн руб. Из них практически 85% пришлось на налоги и сборы, абсолютный объём которых возрос на 15,3% до 372,5 млн руб. В их составе наибольший удельный

вес занимали удержания по подоходному налогу с физических лиц (+15,0% до 216,0 млн руб.). Более 16% совокупных налогов и сборов пришлось на отчисления обязательных страховых взносов работающих в Единый Государственный фонд социального страхования ПМР, которые в отчётном периоде сложились в сумме 62,2 млн руб., что на 18,6% больше базисного значения. Единый платёж, включающий в себя и стоимость патента, и все социальные сборы, в совокупности увеличился на 12,9% до 25,2 млн руб., или 6,8% общего показателя. По сравнению с январём-июнем 2012 года на 28,4% до 25,5 млн руб. возрос размер средств, перечисленных владельцами транспорта в Дорожный фонд.

По итогам первой половины 2013 года фиксировалось увеличение платежей по страхованию, которые составили 3,1 млн руб. (+35,0%) против 2,2 млн руб. полученных страховых возмещений. Основная часть этих расходов была представлена страховыми взносами по договорам добровольного личного страхования (2,7 млн руб.).

На фоне повышения активности населения на рынке потребительских кредитов отмечалось заметное расширение сумм уплаченных за пользование ими процентов (на 33,3% до 55,9 млн руб.). В результате, расходы, отражаемые по данной статье, составили 12,6% от общего объёма обязательных платежей и взносов (+1,5 п.п.).

Несмотря на рост реальных доходов, склонность граждан к организованным сбережениям снизилась, о чём свидетельствует резкое сокращение в отчётном периоде их доли в суммарных доходах – с 3,9 до 0,9%. Прирост депозитов в абсолютном выражении составил 62,7 млн руб., что в 3,8 раза ниже базисного уровня. При этом данная динамика обусловлена семикратным уменьшением прироста частных вкладов, номинированных в иностранной валюте.

Основной формой хранения финансовых активов по-прежнему оставались денежные единицы других государств. На их приобретение в январе-июне 2013 года было направлено 1 759,4 млн руб., или 133,7% от значения предыдущего года. Из общей суммы, приобретённой на внутреннем валютном рынке, десятая часть (в эквиваленте 184,9 млн руб.) была отправлена за границу по банковским системам электронных переводов. При этом объём проданной гражданами через обменные пункты иностранной валюты превысил величину её покупки на 615,9 млн руб. (609,5 млн руб. в I полугодии 2012 года).

Совокупный объём неорганизованных сбережений в виде наличной валюты на руках у людей, согласно расчётным данным, за рассматриваемый период пополнился более чем на 300 млн руб., что эквивалентно практически 27 млн долл. При этом годом ранее данный прирост был на четверть ниже.