

# ВЕСТНИК ПРИДНЕСТРОВСКОГО РЕСПУБЛИКАНСКОГО БАНКА

---

ИНФОРМАЦИОННО – АНАЛИТИЧЕСКОЕ ИЗДАНИЕ

---

ИЗДАЁТСЯ С АВГУСТА 1999 ГОДА

---

№8 (15)  
АВГУСТ  
2000

БАЛАНС ДЕНЕЖНЫХ ДОХОДОВ И  
РАСХОДОВ НАСЕЛЕНИЯ ПМР  
ЗА I КВАРТАЛ 2000 ГОДА.  
УРОВЕНЬ ЖИЗНИ И  
ДИФФЕРЕНЦИАЦИЯ ДОХОДОВ

---

РЕЗУЛЬТАТЫ ДЕЯТЕЛЬНОСТИ  
БАНКОВСКОЙ СИСТЕМЫ ПМР  
В I ПОЛУГОДИИ 2000 ГОДА

---

ДИНАМИКА МОНЕТАРНЫХ  
ПОКАЗАТЕЛЕЙ

---

---

УПРАВЛЕНИЕ МАКРОЭКОНОМИЧЕСКОГО АНАЛИЗА И ИССЛЕДОВАНИЙ

---

# ВЕСТНИК ПРИДНЕСТРОВСКОГО РЕСПУБЛИКАНСКОГО БАНКА

Информационно –  
аналитическое  
издание

№8 (15)  
АВГУСТ  
2000 ГОД

Издаётся с августа  
1999 года

Электронная  
версия журнала  
публикуется по  
адресу:  
[www.cbpmr.net](http://www.cbpmr.net)

е – mail:  
[info@cbpmr.net](mailto:info@cbpmr.net)

## СОДЕРЖАНИЕ

|   |   |
|---|---|
| БАЛАНС ДЕНЕЖНЫХ ДОХОДОВ И РАСХОДОВ<br>НАСЕЛЕНИЯ ПРИДНЕСТРОВСКОЙ МОЛДАВСКОЙ<br>РЕСПУБЛИКИ ЗА I КВАРТАЛ 2000 ГОДА. АНАЛИЗ<br>УРОВНЯ ЖИЗНИ И ДИФФЕРЕНЦИАЦИИ ДОХОДОВ<br>ДОМАШНИХ ХОЗЯЙСТВ | 3 |
|---|---|

### ФИНАНСОВЫЙ СЕКТОР

|  |    |
|--|----|
| ДЕЯТЕЛЬНОСТЬ БАНКОВСКОЙ СИСТЕМЫ<br>ПРИДНЕСТРОВСКОЙ МОЛДАВСКОЙ РЕСПУБЛИКИ<br>В ОБЛАСТИ ПРИВЛЕЧЕНИЯ И РАЗМЕЩЕНИЯ<br>ДЕНЕЖНЫХ СРЕДСТВ В I ПОЛУГОДИИ 2000 ГОДА | 15 |
|--|----|

|  |    |
|--|----|
| ДИНАМИКА МОНЕТАРНЫХ ПОКАЗАТЕЛЕЙ<br>В I ПОЛУГОДИИ 2000 ГОДА | 21 |
|--|----|

|   |    |
|---|----|
| ТЕКУЩЕЕ СОСТОЯНИЕ БАНКОВСКОЙ СИСТЕМЫ<br>ПРИДНЕСТРОВСКОЙ МОЛДАВСКОЙ РЕСПУБЛИКИ | 26 |
|---|----|

|  |    |
|--|----|
| ДИНАМИКА ОФИЦИАЛЬНОГО ОБМЕННОГО КУРСА.<br>ОБЯЗАТЕЛЬНАЯ ПРОДАЖА ЭКСПОРТНОЙ<br>ВЫРУЧКИ | 29 |
|--|----|

### ОФИЦИАЛЬНАЯ ИНФОРМАЦИЯ

|   |    |
|---|----|
| ОСНОВНЫЕ РЕШЕНИЯ, ПРИНЯТЫЕ<br>РЕСПУБЛИКАНСКИМ СОВЕТОМ<br>ПРИДНЕСТРОВСКОГО РЕСПУБЛИКАНСКОГО<br>БАНКА | 31 |
|---|----|

|   |    |
|---|----|
| ОСНОВНЫЕ РЕШЕНИЯ, ПРИНЯТЫЕ ПРАВЛЕНИЕМ<br>ПРИДНЕСТРОВСКОГО РЕСПУБЛИКАНСКОГО<br>БАНКА | 31 |
|---|----|

### СТАТИСТИЧЕСКИЕ ДАННЫЕ

|  |    |
|--|----|
| МОНЕТАРНЫЕ ПОКАЗАТЕЛИ И ОФИЦИАЛЬНЫЙ<br>ОБМЕННЫЙ КУРС | 32 |
|--|----|

|  |    |
|--|----|
| СВОДНЫЙ ИНДЕКС ПОТРЕБИТЕЛЬСКИХ ЦЕН<br>(ИНФЛЯЦИЯ) | 32 |
|--|----|

# БАЛАНС ДЕНЕЖНЫХ ДОХОДОВ И РАСХОДОВ НАСЕЛЕНИЯ ПРИДНЕСТРОВСКОЙ МОЛДАВСКОЙ РЕСПУБЛИКИ. АНАЛИЗ УРОВНЯ ЖИЗНИ И ДИФФЕРЕНЦИАЦИИ ДОХОДОВ ДОМАШНИХ ХОЗЯЙСТВ

За январь-март 2000 года денежные доходы населения республики составили 134,5 трлн. руб. и возросли по сравнению с соответствующим периодом прошлого года на 81,9 трлн. руб. или на 155,8% (в 2,6 раза).

Из общего объёма денежных доходов в I квартале текущего года население израсходовало на обязательные платежи и добровольные взносы 16,7 трлн. руб., в результате располагаемые денежные доходы сложились в размере 117,8 трлн. руб.

Так как средний уровень потребительских цен за I квартал 2000 года превысил соответствующий показатель за I квартал 1999 года в 2,251 раза, а денежные доходы населения при сравнении аналогичных периодов возросли в 2,558 раза, то в реальном выражении денежные доходы населения ПМР увеличились на 13,6%. Располагаемые денежные доходы населения в реальном выражении в I квартале 2000 года по сравнению с соответствующим периодом предыдущего года повысились на 18%.

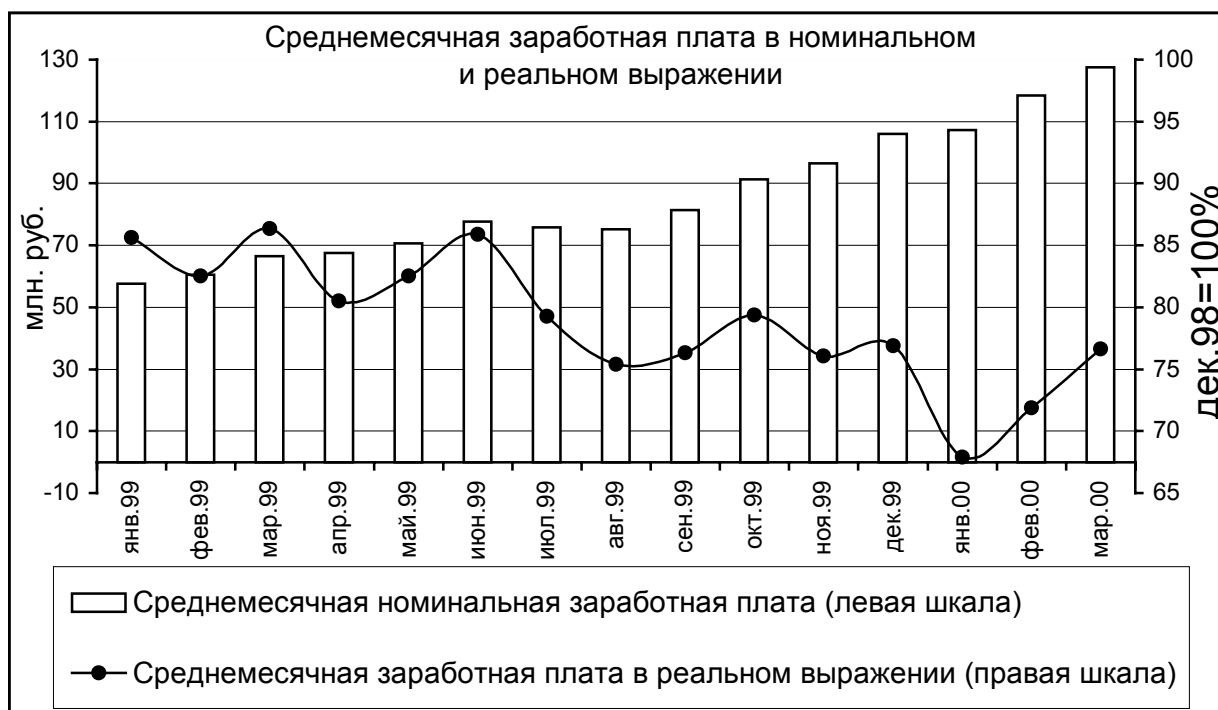
Таким образом, можно констатировать, что в I квартале 2000 года произошёл реальный рост денежных доходов населения Приднестровской Молдавской Республики.

В расчёте на одного жителя денежные доходы в I квартале 2000 года сложились в размере 204,0 млн. руб. или в среднем за месяц 68 млн. руб.; располагаемые денежные доходы соответственно – 178,8 млн. руб. и 59,6 млн. руб.

Наряду с ростом реальных денежных доходов следует отметить продолжающиеся негативные изменения в структуре источников денежных доходов.

## Денежные доходы населения и их структура

|   | I квартал<br>2000 года | уд. вес, % | I квартал<br>1999 года | уд. вес, % | I квартал 2000 года<br>к I кварталу<br>1999 года, раз |
|---|------------------------|------------|------------------------|------------|---|
| Денежные доходы населения, трлн. руб.                                 | 134,5                  | 100        | 52,6                   | 100        | 2,6   |
| <i>в том числе:</i>   |                        |            |                        |            |   |
| Заработная плата, трлн. руб.  | 52,6                   | 39,1       | 29,1                   | 55,3       | 1,8   |
| Денежные доходы от продажи сельскохозяйственных продуктов, трлн. руб. | 0,9                    | 0,7        | 0,2                    | 0,4        | 4,5   |
| Социальные трансферты, трлн. руб.                                     | 17,8                   | 13,2       | 11,3                   | 21,5       | 1,6   |
| Поступления из финансовой системы, трлн. руб.                         | 19,2                   | 14,3       | 3,6                    | 6,8        | 5,3   |
| Доходы от продажи иностранной валюты, трлн. руб.                      | 10,6                   | 7,9        | 1,1                    | 2,1        | 9,6   |
| Другие денежные доходы, трлн. руб.                                    | 33,4                   | 24,8       | 7,3                    | 13,9       | 4,5   |



Уменьшается доля гарантированных источников доходов, таких как заработная плата и социальные трансферты. Так, удельный вес заработной платы в структуре источников денежных доходов сократился с 55,3% в I квартале 1999 года до 39,1% в I квартале 2000 года, социальных трансфертов – с 21,5% до 13,2% соответственно. При этом жизненный уровень слоёв населения, основными источниками доходов которых являются данные статьи, довольно существенно снизился, поскольку темпы роста заработной платы и социальных трансфертов отставали от темпов инфляции.

В январе-марте 2000 года среднемесячная номинальная заработная плата одного работающего составила 110,4 млн. руб., увеличившись по сравнению с январём-мартом 1999 года на 50,9 млн. руб. или в 1,855 раза. Однако заработная плата в реальном исчислении сократилась на 17,6% (учитывая более высокие темпы роста потребительских цен).

По состоянию на 1 апреля 2000 года задолженность по заработной плате составила

#### Денежные расходы населения и их структура

|   | I квартал<br>2000 года | уд. вес,<br>% | I квартал<br>1999 года | уд. вес,<br>% | I квартал 2000 года<br>к I кварталу<br>1999 года, раз |
|---|------------------------|---------------|------------------------|---------------|---|
| Денежные расходы населения,<br>трлн. руб.                               | 136,0                  | 100           | 54,2                   | 100           | 2,5   |
| <i>в том числе:</i>   |                        |               |                        |               |   |
| Покупка товаров и оплата услуг,<br>трлн. руб.                           | 93,1                   | 68,5          | 44,0                   | 81,2          | 2,1   |
| Обязательные платежи и<br>добровольные взносы, трлн. руб.               | 16,7                   | 12,3          | 8,2                    | 15,1          | 2,0   |
| Прирост сбережений, трлн. руб.  | 1,4                    | 1,0           | 0,2                    | 0,4           | 7,0   |
| Расходы, связанные с<br>приобретением иностранной<br>валюты, трлн. руб. | 24,8                   | 18,2          | 1,8                    | 3,3           | 13,8  |

25,9 трлн. руб., в том числе вследствие недофинансирования из бюджетов всех уровней – 21,6 трлн. руб. (83,3% от общей задолженности по заработной плате).

На 6,5 трлн. руб. (или на 57,9%) увеличился объём выплаты пенсий и пособий.

Численность пенсионеров на 1 апреля текущего года составила 133203 человека (или 20,2% от общей численности населения республики). Средний размер назначенных пенсий органами социального обеспечения составил 36,99 млн. руб. (или 19,2% минимального потребительского бюджета).

Сумма выплаченных стипендий учащимся республики за I квартал нынешнего года увеличилась по сравнению с I кварталом прошлого года на 23,7 млрд. руб. или лишь на 24,9%.

#### **Макроструктура розничного товарооборота, %**

|   | I квартал 2000 года | I квартал 1999 года |
|---|---------------------|---------------------|
| Продовольственные товары – всего                    | 55,7                | 59,1                |
| <i>из них:</i>                                      |                     |                     |
| - продукты питания                                  | 47,9                | 51,9                |
| - алкогольные напитки                               | 7,8                 | 7,2                 |
| Непродовольственные товары – всего                  | 44,3                | 40,9                |
| <i>из них:</i>                                      |                     |                     |
| - товары культурно-бытового назначения              | 2,7                 | 2,2                 |
| - товары лёгкой промышленности и предметы гардероба | 18,0                | 18,4                |
| - другие непродовольственные товары                 | 23,6                | 20,3                |
| ВСЕГО   | 100,0               | 100,0               |

В структуре источников денежных доходов населения ПМР за I квартал 2000 года по сравнению с I кварталом 1999 года произошло увеличение удельного веса таких статей, как: доходы от продажи иностранной валюты – с 2,1% до 7,9%, поступления из финансовой системы – с 6,8% до 14,3%, другие денежные доходы (полученные из официально незарегистрированных источников) – с 13,9% до 24,4%.

Доходы населения от продажи иностранной валюты в I квартале 2000 года составили 10,7 трлн. руб. и возросли по сравнению с соответствующим периодом предыдущего года в 9,6 раза.

Поступления из финансовой системы за анализируемый период зафиксированы в размере 19,2 трлн. руб., что в 5,3 раза больше чем в I квартале 1999 года.

Почти четверть всех денежных доходов в I квартале 2000 года поступила из официально незарегистрированных источников (другие доходы). При этом данная группа доходов в I квартале 1999 года занимала лишь седьмую часть в структуре источников денежных доходов населения ПМР. С подобной тенденцией изменения структуры денежных доходов населения в настоящее время столкнулось большинство стран СНГ. Для преодоления таких негативных явлений и в целях легализации теневых денежных доходов населения Российская Федерация, например, собирается значительно уменьшить ставки подоходного налога с физических лиц и перейти к регрессивной шкале налогообложения.

Денежные доходы населения Приднестровья за I квартал 2000 года без учёта задолженности по заработной плате составили 108,6 трлн. руб.

В первом квартале текущего года денежные расходы населения составили 136,0 трлн. руб. и увеличились в 2,5 раза по сравнению с соответствующим периодом прошлого года.

В январе-марте текущего года населением израсходовано на покупку товаров и оплату услуг (конечное потребление) 93,1 трлн. руб.

Розничный товарооборот предприятий всех форм собственности составил 69,4 трлн. руб. и в действующих ценах возрос в 2,2 раза, а в сопоставимых – снизился на 3,2%.

В макроструктуре розничного товарооборота в целом по республике удельный вес продовольственных товаров без учёта алкогольных напитков в I квартале 2000 года по сравнению с I кварталом 1999 года снизился на 4 процентных пункта. Соответственно возросла доля непродовольственных товаров (на 3,4%).

Объём оплаты услуг, составляющий 17,4% от общей суммы расходов населения, возрос по сравнению с I кварталом 1999 года в 1,9 раза или на 11,5 трлн. руб. в действующих ценах, а в сопоставимых – сократился на 15,1%.

В структуре платных услуг бытовые услуги занимали 6,7%, коммунальные платежи и квартплата – 39,2%, оплата услуг связи – 17,7%, услуги МП и физических лиц – 18,6%, расходы на оплату услуг всех видов транспорта – 7,3%.

Наибольший удельный вес в структуре коммунальных платежей в I квартале 2000 года составили: оплата электроэнергии – 30,2%, газоснабжения – 40,9%, центрального отопления – 10,6%, горячего водоснабжения – 8,1%, а в I квартале 1999 года соответственно 26,0%, 32,8%, 17,8% и 13,1%.

**Конечное потребление сектора домашних хозяйств в структуре использования валового внутреннего продукта**

|   | I квартал 2000 года | I квартал 1999 года |
|---|---------------------|---------------------|
| Валовой внутренний продукт, трлн. руб.                                      | 175,1               | 74,6                |
| Конечное потребление населения (покупка товаров и оплата услуг), трлн. руб. | 93,1                | 44,0                |
| Конечное потребление населения, в % к ВВП                                   | 53,2                | 60,0                |

В расчёте на душу населения в I квартале 2000 года реализовано товаров и оказано платных услуг на сумму 141,3 млн. руб. (47,1 млн. руб. в среднем за месяц), а в I квартале 1999 года на 66,1 млн. руб. или 22,0 млн. руб. за месяц соответственно.

В I квартале 2000 года затраты населения на приобретение путёвок в санатории и дома отдыха, туризм и лечение в платных поликлиниках увеличились на 77,3%; расходы на кино, театры и другие зрелища – на 33,3%; расходы на транспортные услуги всех видов – в 2,6 раза.

Обязательные платежи и добровольные взносы населения Приднестровской Молдавской Республики, составившие 12,3% от общей суммы расходов населения за I квартал текущего года, возросли по сравнению с соответствующим периодом прошлого года в 2 раза.

В структуре обязательных платежей возникли некоторые изменения. Увеличилась доля уплачиваемых налогов и сборов (49,7% за январь-март 2000 года против 36,2% января-марта 1999 года), сумма подоходного налога с физических лиц, удержанная предприятиями, учреждениями и организациями возросла в 3,1 раза; подоходный налог, взимаемый с граждан налоговыми органами – на 82%; налог на имущество физических лиц – в 4,9 раза.

Возросли и другие уплачиваемые населением налоги. Прочие сборы, взимаемые с граждан налоговыми органами, увеличились в 5,1 раза в основном за счёт лицензионного сбора за право производства и торговли спиртными напитками и пивом; регистрационного сбора с физических лиц, занимающихся предпринимательской деятельностью – на 141,1%; земельного налога и арендной платы за земли сельскохозяйственного назначения – на 29,3%; прочих налогов (транспортный налог, сбор за право торговли, сборы, взимаемые автомобильной инспекцией за парковку автотранспорта и т. д.) – на 76,0%.

Размер платежей по страхованию сократился на 2,8%. Вследствие снижения платёжеспособности населения и жизненного уровня сократились взносы по добровольному страхованию на 5,7%.

Взносы в общественные и кооперативные организации увеличились по сравнению с I кварталом 1999 года на 11,3 трлн. руб. или на 83,1%. Взносы в жилищно-строительную кооперацию увеличились на 49,3%.

Хотя в начале текущего года наблюдалось повышение общего уровня денежных доходов населения ПМР в реальном выражении, это не отразилось на увеличении объёма организованных сбережений физических лиц на счетах банковской системы республики. Реальный рост жизненного уровня коснулся в основном наиболее обеспеченных слоёв общества, в структуре доходов которых заработная плата и социальные выплаты не являются преобладающими. Однако данная часть общества не проявляет склонности к сбережению денежных средств на срочных банковских депозитах. Более предпочтительной является покупка товаров длительного пользования, о чём свидетельствует макроструктура розничного товарооборота, удельный вес непродовольственных товаров в которой в последнее время увеличивается.

За январь-март 2000 года доля денежных расходов населения, направляемых на приобретение иностранной валюты, составила 18,2%, увеличившись по отношению к соответствующему периоду 1999 года на 14,9 процентных пункта. Расходы населения на приобретение иностранной валюты в целом за I квартал 2000 года увеличились к уровню I квартала 1999 года на 23,0 трлн. руб. (или в 14,1 раза).

#### Обследование бюджетов домашних хозяйств

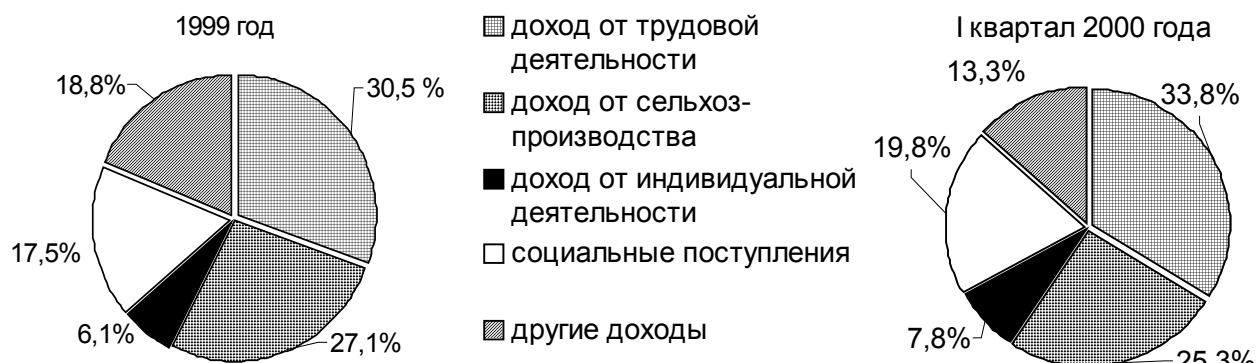
По данным обследования бюджетов домашних хозяйств, проведённого Государственным комитетом по статистике Приднестровской Молдавской Республики, среднемесячный совокупный доход на одного члена домохозяйства (в натуральной и денежной формах) за 1999 год составил 59,2 млн. руб., за I квартал 2000 года – 75,4 млн. руб., (в городских домашних хозяйствах – 59,9 и 72,9 млн. руб. соответственно; в сельских – 57,6 и 80,3 млн. руб.).

Среднемесячный располагаемый доход на одного члена домохозяйства за 1999 год составил 44,4 млн. руб., за I квартал 2000 года – 54,5 млн. руб. (в городских домашних хозяйствах – 43,9 млн. руб. и 52,3 млн. руб., в сельских – 45,7 млн. руб. и 59,0 млн. руб. соответственно).

В общем объёме располагаемых доходов преобладали поступления от наёмного труда. Несмотря на то, что наёмный труд является важным элементом в структуре располагаемых доходов большинства домашних хозяйств, доход от этого вида деятельности постепенно утрачивает способность удовлетворять в соответствующей мере жизненные потребности населения.

Сохранение достаточно низкого уровня зарплаты в бюджетной сфере и пенсий, существующие задолженности по выплате зарплаты способствовали в большой степени развитию сельскохозяйственной деятельности населения. Доходы от этого вида работ (получаемые в основном в натуральной форме) являлись одной из основных составляющих в

Структура располагаемого дохода по видам деятельности  
(по результатам обследования бюджетов домашних хозяйств ПМР)



**Денежные доходы (на члена домохозяйства), млн. руб.**

|                                  | Квинтили располагаемых доходов |             |              |             |            |
|----------------------------------|--------------------------------|-------------|--------------|-------------|------------|
|                                  | I квинтиль                     | II квинтиль | III квинтиль | IV квинтиль | V квинтиль |
|                                  | 1999 год                       |             |              |             |            |
| Доход домохозяйства – всего      | 26,9                           | 33,0        | 44,8         | 62,5        | 128,7      |
| Располагаемый доход и сбережения | 26,9                           | 32,8        | 44,6         | 61,8        | 127,1      |
| Располагаемый доход              | 9,9                            | 22,3        | 33,1         | 48,1        | 108,7      |
|                                  | I квартал 2000 года            |             |              |             |            |
| Доход домохозяйства – всего      | 35,9                           | 33,0        | 45,9         | 61,3        | 111,0      |
| Располагаемый доход и сбережения | 35,8                           | 32,6        | 45,4         | 60,8        | 110,0      |
| Располагаемый доход              | 7,3                            | 21,0        | 29,7         | 46,6        | 85,2       |

формировании располагаемых доходов. В 1999 году их удельный вес в общем объеме располагаемых доходов составил 27,1%, в I квартале 2000 года – 25,3%. Повысилась доля доходов, получаемых от индивидуальной деятельности (с 6,1% до 7,8%).

Обследованные домохозяйства для удовлетворения своих потребительских нужд вынуждены прибегать к более прибыльным источникам доходов, не взирая на то, что они имеют временный характер и менее стабильны.

Существующие различия в уровне доходов городского и сельского населения объясняются видами деятельности, характерными для различных регионов. Так, для населения из городской местности доход от наёмного труда оставался главным источником доходов (39,2% в общем объеме располагаемых доходов в 1999 году и 45,5% в I квартале 2000 года), в то время как для сельского населения главным источником формирования располагаемых доходов являлась сельскохозяйственная деятельность (63,3% в 1999 году и 58,1% в I квартале 2000 года).

Если для городских домохозяйств преобладающими являлись денежные поступления в общем объеме располагаемых доходов, то для сельских домохозяйств наблюдалась обратная тенденция. Для всех типов сельских домохозяйств характерными являлись поступления в натуральном выражении.

Доля доходов сельских домохозяйств в натуральном выражении в общем объеме располагаемых доходов в 1999 году составляла 53,3%, в I квартале 2000 года – 56,9%. Из них 85% в 1999 году и 82,4% в I квартале 2000 года получены в результате сельскохозяйственной деятельности и относятся в первую очередь к потреблению продуктов, выращенных на собственных земельных участках. Это подтверждает важность доходов в натуральном выражении в удовлетворении потребительских нужд населения в сельской местности, но параллельно с этим и ограниченность покупательной способности данной категории населения в денежной форме.

Поскольку население из городской местности имело в основном доходы от наёмного труда и социальных поступлений, соответственно в общем объеме располагаемых доходов преобладали денежные доходы – 77,3% в 1999 году и 82,3% в I квартале 2000 года.

Результаты обследования бюджетов домашних хозяйств Приднестровской Молдавской Республики свидетельствуют о значительных различиях между уровнем доходов различных слоёв населения.

20% наименее обеспеченного населения (I квинтильная группа<sup>1</sup>) в 1999 году располагало лишь 4,5% общего объема располагаемых доходов, в I квартале 2000 года – 6%, тогда как удельный вес доходов 20% наиболее обеспеченного населения (V квинтиль) в 1999 году составил почти половину всех доходов домохозяйств (49%), в I квартале 2000 года – 41,3%.

<sup>1</sup> Пять квинтильных групп отражают дифференциацию доходов домохозяйств в зависимости от их материального благополучия: от I квинтильной группы (20% наименее обеспеченного населения) до V квинтильной группы (20% наиболее обеспеченного населения).

Доходы наиболее обеспеченной части населения (I квинтильная группа) превышали доходы наименее обеспеченных слоёв общества (V квинтильная группа) в 11 раз в 1999 году и в 6,9 раза в I квартале 2000 года.

Для удовлетворения потребностей домашних хозяйств в рассматриваемых периодах израсходован практически весь объём располагаемых доходов (в 1999 году 96,9%, а в I квартале 2000 года расходы превысили доходы на 2,4%), что сделало невозможным создание сбережений. Следовательно, для покрытия дефицита семейных бюджетов использовались предыдущие денежные и натуральные накопления, а также поступления от продажи имущества и подержанных предметов бытового назначения.

В целом по Приднестровской Молдавской Республике среднемесячные потребительские расходы одного члена домохозяйства в 1999 году составили 43,1 млн. руб. и в I квартале 2000 года 55,8 млн. руб.

Структура потребительских расходов отражает характерное обществу в переходном периоде к рыночной экономике преобладание расходов на продукты питания (в данном случае структура расходов обследованных домохозяйств не совпадает с макроструктурой розничного товарооборота ввиду различного охвата первичных данных). Удельный вес этих расходов составил в среднем на одного члена домохозяйства 74,2% в 1999 году и 75,0% в I квартале 2000 года. Высокий уровень расходов на питание обусловлен в основном ограниченными финансовыми ресурсами домохозяйств.

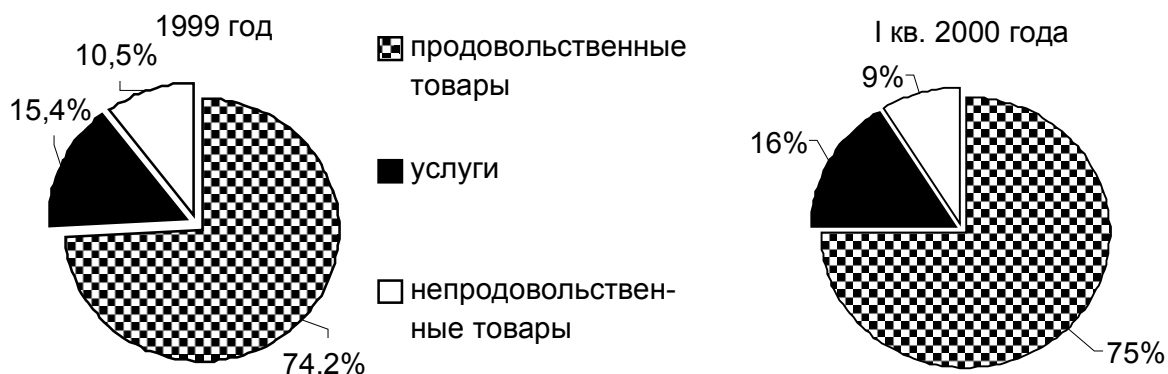
Вторыми по значимости в структуре расходов стоят услуги (содержание квартиры, услуги связи и транспорта; услуги здравоохранения и образования и т. д.), удельный вес которых в общем объёме потребительских расходов в 1999 году составил 15,4%, в I квартале 2000 года – 16,0%.

Остальная часть расходов направлена на приобретение непродовольственных товаров.

Достаточно глубокие различия в структуре потребительских расходов наблюдаются в зависимости от места расположения домашнего хозяйства. Среднемесячные расходы на продукты питания одного человека из сельской местности превышали в 1,1 раза в 1999 году и в 1,2 раза в I квартале 2000 года уровень этих расходов населения из городской местности. Расходы на продукты питания населения сельской местности составили в 1999 году 77,1% от общего объёма потребительских расходов, в I квартале 2000 года – 76,6%. Доля соответствующих расходов городского населения в 1999 году и I квартале 2000 года несколько превышала 67% всех расходов на потребительские нужды.

В городских домохозяйствах на снижение доли расходов на продукты питания повлияло увеличение расходов на содержание жилья и коммунальных платежей (электроэнергия, канализация, горячее и холодное водоснабжение и др.). Расходы на жильё составили 6,1% в 1999 году и 8,5% в I квартале 2000 года в общем объёме потребительских расходов этих домохозяйств.

Структура расходов домохозяйств  
(по результатам обследования бюджетов домашних хозяйств ПМР)



**Выводы:**

1. В I квартале 2000 года по сравнению с соответствующим периодом предыдущего года зафиксировано повышение уровня денежных доходов населения Приднестровской Молдавской Республики на 13,6%, располагаемых денежных доходов – на 18,0%.

2. Данные об обследовании бюджетов домашних хозяйств позволяют судить о степени дифференциации доходов населения республики, полученных как в денежной, так и в натуральной форме. Так, в I квартале 2000 года доходы 20% наиболее обеспеченного населения превысили доходы 20% наименее обеспеченного населения в 6,9 раза.

Превалирование расходов домохозяйств ПМР на продовольственные товары, большой удельный вес доходов в натуральном выражении в формировании и распределении доходов продолжают являться результатами низкого уровня жизни большинства жителей республики.

### **Баланс денежных доходов и расходов населения Приднестровской Молдавской Республики (развёрнутый)**

#### **Денежные доходы (млрд. руб.)**

##### РАЗДЕЛ I.

##### Оплата труда рабочих и служащих

|   | I квартал<br>2000 года | I квартал 1999<br>года |
|---|------------------------|------------------------|
| Оплата труда работников предприятий, учреждений и организаций | 52 560,5               | 29 138,6               |
| <i>в том числе задолженность по заработной плате</i>          | <i>25 913,1</i>        | <i>20 394,1</i>        |

##### РАЗДЕЛ II.

##### Дивиденды

|                                    | I квартал<br>2000 года | I квартал 1999<br>года |
|------------------------------------|------------------------|------------------------|
| Выплата доходов по ценным бумагам. | 14,9                   | 0,1                    |

##### РАЗДЕЛ III.

##### Поступления от продажи продуктов сельского хозяйства

|  | I квартал<br>2000 года | I квартал<br>1999 года |
|--|------------------------|------------------------|
| Выдача денежных средств на закупку сельскохозяйственной продукции из банков и расходы на выручку торговых организаций на эти же цели - всего | 926,9                  | 167,7                  |
| <i>в том числе:</i>  |                        |                        |
| а) выдачи денежных средств из касс банков на закупку сельскохозяйственной продукции  | 899,8                  | 154,7                  |
| б) выдачи денежных средств со счетов колхозов в банках на прочие нужды   | 0,0                    | 0,0                    |
| в) безналичные перечисления денежных средств на счета граждан за сданную сельскохозяйственную продукцию                                      | 27,1                   | 13,0                   |

##### РАЗДЕЛ IV.

##### Пенсии и пособия

|                              | I квартал<br>2000 года | I квартал<br>1999 года |
|------------------------------|------------------------|------------------------|
| Из бюджета пенсионного фонда | 14 678,5               | 8 818,4                |

|   |                 |                 |
|---|-----------------|-----------------|
| <i>в том числе:</i>   |                 |                 |
| а) выплачено трудовых пенсий – всего  | 12 843,8        | 7 639,8         |
| б) выплачено пособий на погребение  | 153,9           | 100,4           |
| в) компенсационные выплаты неработающим трудоспособным лицам, осуществляющим уход за инвалидами 1 группы, престарелыми, детьми - инвалидами до 16 лет | 25,2            | 15,9            |
| г) компенсационные выплаты малообеспеченным семьям с детьми   | 14,9            | 16,6            |
| д) выплаты пенсий гражданам, выезжающим за границу  | 18,9            | 8,7             |
| е) единовременное пособие на рождение ребенка   | 3,2             | 3,2             |
| ж) пособия на детей неработающих граждан  | 348,4           | 312,9           |
| з) выплаты государственных пенсий и пособий, финансируемых на возвратной основе   | 971,6           | 560,4           |
| и) выплата социальных пенсий  | 298,6           | 160,5           |
| Пенсии работникам МГБ, МВД, МО и прокуратуры, всего   | 1 506,4         | 1 137,4         |
| Из средств Республиканского бюджета   | 17,7            | 17,9            |
| <i>в том числе:</i>   |                 |                 |
| а) пособия на хлеб малообеспеченным гражданам   | 12,7            | 14,0            |
| б) компенсационные выплаты гражданам, подвергшимся воздействию радиации вследствие катастрофы на Чернобыльской АЭС.                                   | 5,0             | 3,9             |
| Пособия (по данным фонда социального страхования)   | 1 469,7         | 1 207,5         |
| <i>в том числе:</i>   |                 |                 |
| а) пособия по временной нетрудоспособности  | 1 318,7         | 1 028,8         |
| б) пособия по беременности и родам  | 129,7           | 144,8           |
| в) пособия на рождение  | 6,7             | 13,9            |
| г) пособия по уходу за ребенком до 1,5 лет  | 12,2            | 16,2            |
| д) пособия на погребение  | 2,4             | 3,8             |
| Единовременные пособия (по данным профсоюзов)   | 0,0             | 0,0             |
| Пособия по безработице  | 59,6            | 49,5            |
| <i>в том числе:</i>   |                 |                 |
| а) выплата пособий  | 15,1            | 15,5            |
| б) выплата досрочных пенсий   | 40,7            | 32,0            |
| в) материальная помощь  | 0,1             | 0,1             |
| г) выплата стипендий  | 3,7             | 1,9             |
| д) выплата компенсаций по безработице   | 0,0             | 0,0             |
| <b>ИТОГО ВЫПЛАЧЕНО ПЕНСИЙ И ПОСОБИЙ</b>   | <b>17 731,9</b> | <b>11 230,7</b> |

**РАЗДЕЛ V.  
Стипендии**

|   | I квартал<br>2000 года | I квартал<br>1999 года |
|---|------------------------|------------------------|
| Выдано денежных средств из кассы ПРБ на выплату стипендий | 118,7                  | 95,0                   |

**РАЗДЕЛ VI.  
Поступления из финансовой системы**

|  | I квартал<br>2000 года | I квартал<br>1999 года |
|--|------------------------|------------------------|
| <b>А. Страховые выплаты</b>              | <b>222,8</b>           | <b>181,8</b>           |
| 1. Обязательное страхование – всего      | 42,9                   | 11,1                   |
| <i>в том числе:</i>                      |                        |                        |
| а) государственных служащих              | 19,6                   | 8,2                    |
| б) от несчастных случаев на производстве | 0,3                    | 0,7                    |
| в) гражданской автоответственности       | 23,0                   | 2,2                    |
| 2. Добровольное страхование, всего       | 179,9                  | 170,7                  |
| <i>в том числе:</i>                      |                        |                        |

|   |          |         |
|---|----------|---------|
| а) личное страхование   | 130,8    | 166,2   |
| б) имущественное страхование  | 49,1     | 4,5     |
| в) страхование ответственности  | 0,0      | 0,0     |
| Б. Ссуды банков на индивидуальное жилищное строительство и потребительские цели | 16 653,2 | 1 623,6 |
| <i>в том числе:</i>   |          |         |
| а) краткосрочные ссуды  | 518,0    | 265,2   |
| б) долгосрочные ссуды   | 4,9      | 8,7     |
| в) ссуды в иностранной валюте   | 16 130,3 | 1 349,6 |
| В. Проценты по вкладам  | 2 297,2  | 1 666,1 |
| Г. Возмещение расходов инвалидам  | 61,9     | 84,9    |
| Д. Оказание финансовой помощи гражданам для улучшения жилищных условий          | 0,0      | 0,0     |
| Е. Компенсационные выплаты на приобретение топлива и другие цели                | 0,0      | 0,0     |
| ИТОГО   | 19 236,1 | 3 556,4 |

## РАЗДЕЛ VII.

### Доходы населения от продажи иностранной валюты

|  | I квартал<br>2000 года | I квартал<br>1999 года |
|--|------------------------|------------------------|
| Доходы населения от продажи иностранной валюты | 10 651,2               | 1 088,7                |

## РАЗДЕЛ VIII.

### Прочие поступления

|                                  | I квартал<br>2000 года | I квартал<br>1999 года |
|----------------------------------|------------------------|------------------------|
| Прочие денежные доходы населения | 32 814,8               | 7 289,0                |

## РАЗДЕЛ IX.

### Деньги, полученные по переводам (за вычетом переведенных и внесенных сумм)

|   | I квартал<br>2000 года | I квартал<br>1999 года |
|---|------------------------|------------------------|
| Сальдо переводов (+,-)  | 433,2                  | -37,3                  |
| <i>в том числе:</i>   |                        |                        |
| а) принято от населения почтовых и телеграфных переводов                                  | 207,0                  | 122,3                  |
| б) оплачено населению почтовых и телеграфных переводов (без переводов пенсий, стипендий). | 640,2                  | 85,0                   |

|                                  |                  |                 |
|----------------------------------|------------------|-----------------|
| <b>Всего денежных доходов</b>    | <b>134 487,2</b> | <b>52 566,2</b> |
| Превышение расходов над доходами | 1 550,6          | 1 586,1         |
| ОБЩИЙ БАЛАНС                     | 136 037,8        | 54 152,3        |

### *Денежные расходы (млрд. руб.)*

## РАЗДЕЛ XI.

### Покупка товаров в государственной и кооперативной торговле

|   | I квартал<br>2000 года | I квартал<br>1999 года |
|---|------------------------|------------------------|
| Розничный товарооборот по всем каналам реализации | 69 411,2               | 31 684,1               |

### Оплата услуг и другие расходы

|   | I квартал<br>2000 года | I квартал<br>1999 года |
|---|------------------------|------------------------|
| Услуги жилищного хозяйства и коммунальные платежи | 9 311,4                | 5 453,6                |

|  |          |          |
|--|----------|----------|
| <i>в том числе:</i>  |          |          |
| А) услуги жилищного хозяйства  | 254,8    | 145,1    |
| Б) плата за проживание в общежитиях  | 145,6    | 120,2    |
| в) плата за проживание в гостиницах  | 123,1    | 48,9     |
| г) плата населения за услуги бюро по обмену жилой площади, за услуги, выполненные бюро технической инвентаризации, за услуги по представлению жилого помещения в индивидуальных домах, в местах отдыха, за услуги по оформлению документов при приватизации жилья. | 38,5     | 25,0     |
| д) коммунальные платежи, в том числе:  | 8 749,4  | 5 114,4  |
| - электроэнергия   | 2 639,6  | 1 327,5  |
| - водоснабжение  | 403,6    | 177,3    |
| - газоснабжение  | 3 582,3  | 1 675,8  |
| - центральное отопление  | 927,9    | 912,3    |
| - горячее водоснабжение  | 706,6    | 670,1    |
| - канализация  | 286,0    | 157,5    |
| - санитарная очистка   | 203,4    | 193,9    |
| Оплата бытовых услуг   | 1 598,4  | 670,3    |
| Взносы в детские учреждения  | 178,6    | 130,8    |
| Расходы на покупку путевок в санатории и дома отдыха, на туризм и лечение в платных поликлиниках, в том числе  | 621,3    | 350,4    |
| а) санаторно-курортные и оздоровительные услуги  | 254,3    | 140,2    |
| б) туристические и экскурсионные услуги  | 0,7      | 0,6      |
| в) услуги здравоохранения  | 366,3    | 209,6    |
| Расходы на кино, театры и другие зрелища   | 92,5     | 69,4     |
| а) услуги учреждений культуры  | 91,3     | 68,6     |
| б) услуги учреждений физической культуры и спорта  | 1,2      | 0,8      |
| Расходы на железнодорожный, водный, воздушный, автомобильный и городской электрический транспорт   | 1 728,9  | 672,6    |
| Оплата услуг связи   | 4 206,5  | 1 535,2  |
| Прочие услуги  | 1 582,1  | 1 133,3  |
| а) оплата услуг правового характера  | 307,1    | 208,6    |
| б) услуги в системе образования  | 676,0    | 570,3    |
| в) другие услуги   | 599,0    | 354,4    |
| Услуги МП и физических лиц   | 4 405,2  | 2 288,0  |
| ИТОГО  | 23 724,9 | 12 303,6 |

## РАЗДЕЛ XII.

### Обязательные платежи и добровольные взносы

|   | I квартал<br>2000 года | I квартал<br>1999 года |
|---|------------------------|------------------------|
| Налоги и сборы – всего  | 8 277,7                | 2 966,8                |
| 1. Подоходный налог с физических лиц, всего   | 7 343,6                | 2 526,6                |
| а) подоходный налог, удержанный с граждан предприятиями, учреждениями и организациями     | 6 682,4                | 2 163,3                |
| б) подоходный налог, взимаемый с граждан налоговыми органами                              | 661,2                  | 363,3                  |
| 2) государственная пошлина по делам, рассматриваемым народными судами                     | 355,7                  | 197,9                  |
| 3) земельный налог и арендная плата за земли сельскохозяйственного назначения с населения | 71,8                   | 55,3                   |
| 4) налог на имущество физических лиц  | 36,3                   | 7,4                    |
| 5) транспортный налог   | 27,0                   | 15,2                   |
| 6) сбор за право торговли   | 50,1                   | 20,6                   |
| 7) сборы, взимаемые автомобильной инспекцией  | 43,0                   | 15,6                   |

|   |          |         |
|---|----------|---------|
| 8) сбор за парковку транспорта  | 1,0      | 0,9     |
| 9) сбор за выдачу паспортов гражданам, поступления от продажи домовых книг                        | 30,2     | 26,0    |
| 10) поступления по административным штрафам и санкциям  | 61,0     | 42,3    |
| 11) регистрационный сбор с физических лиц, занимающихся предпринимательской деятельностью         | 39,3     | 16,3    |
| 12) прочие сборы, в том числе:  | 218,7    | 42,7    |
| - лицензионный сбор за право производства и торговли спиртными напитками и пивом с физических лиц | 217,2    | 40,1    |
| - поступления от лиц, помещенных в медвытрезвитель  | 1,5      | 2,6     |
| Платежи по страхованию, всего   | 332,1    | 341,8   |
| 1) Обязательное страхование, в том числе:   | 179,0    | 179,4   |
| - гражданской автоответственности   | 79,3     | 170,3   |
| - пассажиров  | 9,2      | 5,1     |
| - государственных служащих  | 0,0      | 0,0     |
| - от несчастных случаев на производстве   | 90,5     | 4,0     |
| 2) Добровольное страхование, в том числе:   | 153,1    | 162,4   |
| - личное страхование  | 133,1    | 151,3   |
| - имущественное страхование   | 20,0     | 11,1    |
| - перестрахование   | 0,0      | 0,0     |
| Профсоюзные взносы  | 24,9     | 13,6    |
| Взносы в жилищно-строительную кооперацию  | 33,3     | 22,3    |
| Возврат банковских ссуд, в том числе:   | 7 472,7  | 4558,4  |
| - краткосрочные ссуды   | 483,4    | 195,0   |
| - долгосрочные ссуды  | 69,6     | 1,8     |
| - ссуды в иностранной валюте  | 6 696,2  | 1 320,0 |
| - проценты за пользование ссудами   | 223,5    | 3 041,6 |
| Обязательные страховые взносы граждан в Пенсионный фонд   | 530,4    | 302,4   |
| ИТОГО   | 16 671,1 | 8 206,3 |

### РАЗДЕЛ XIII.

#### Прирост сбережений во вкладах и ценных бумагах

|  | I квартал<br>2000 года | I квартал<br>1999 года |
|--|------------------------|------------------------|
| Прирост вкладов граждан в банках, в том числе: | 1 406,8                | 77,9                   |
| - в рублях ПМР                                 | -37,1                  | -76,0                  |
| - в иностранной валюте                         | 1 443,9                | 153,9                  |
| Приобретение сертификатов                      | 41,2                   | 85,6                   |
| Приобретение ценных бумаг                      | 0,0                    | 0,0                    |
| ИТОГО  | 1 448,0                | 163,5                  |

### РАЗДЕЛ XIV.

#### Покупка жилых помещений

|                         | I квартал<br>2000 года | I квартал<br>1999 года |
|-------------------------|------------------------|------------------------|
| Покупка жилых помещений | 6,6                    | 7,4                    |

### РАЗДЕЛ XV.

#### Расходы населения на приобретение иностранной валюты

|  | I квартал<br>2000 года | I квартал<br>1999 года |
|--|------------------------|------------------------|
|--|------------------------|------------------------|

|  |          |         |
|--|----------|---------|
| Расходы населения на приобретение иностранной валюты | 24 776,0 | 1 751,1 |
|--|----------|---------|

|                                  |                  |                 |
|----------------------------------|------------------|-----------------|
| <b>Всего денежных расходов</b>   | <b>136 037,8</b> | <b>54 152,3</b> |
| Превышение доходов над расходами | -                | -               |
| <b>ОБЩИЙ БАЛАНС</b>              | <b>136 037,8</b> | <b>54 152,3</b> |

## ДЕЯТЕЛЬНОСТЬ БАНКОВСКОЙ СИСТЕМЫ ПРИДНЕСТРОВСКОЙ МОЛДАВСКОЙ РЕСПУБЛИКИ В ОБЛАСТИ ПРИВЛЕЧЕНИЯ И РАЗМЕЩЕНИЯ ДЕНЕЖНЫХ СРЕДСТВ В I ПОЛУГОДИИ 2000 ГОДА

Операции банков ПМР по привлечению и размещению денежных средств в I полугодии 2000 года носили более активный характер по сравнению с предшествующим периодом. Объём привлечённых банками средств на протяжении анализируемого периода

### Основные виды привлечённых банками средств от предприятий, населения и других банков (млрд. руб.)

|   | 1.01.2000       | 1.02.2000       | 1.03.2000       | 1.04.2000       | 1.05.2000        | 1.06.2000        | 1.07.2000        |
|---|-----------------|-----------------|-----------------|-----------------|------------------|------------------|------------------|
| Средства, привлечённые от предприятий и организаций | 51 559,7        | 43 029,4        | 41 672,8        | 39 500,8        | 50 439,3         | 49 764,0         | 54 090,6         |
| Депозиты населения                                  | 25 467,1        | 27 732,4        | 27 981,5        | 28 700,1        | 28 392,5         | 28 966,1         | 29 334,1         |
| Выпущенные долговые обязательства                   | 2 748,2         | 4 033,0         | 5 372,4         | 5 613,2         | 6 216,2          | 11 698,1         | 15 354,9         |
| Межбанковские кредиты (полученные)                  | 9 614,3         | 11 898,2        | 13 513,3        | 19 762,9        | 45 284,7         | 52 382,8         | 53 752,0         |
| <b>ИТОГО</b>  | <b>89 389,3</b> | <b>86 693,0</b> | <b>88 540,0</b> | <b>93 577,0</b> | <b>130 332,8</b> | <b>142 811,0</b> | <b>152 531,7</b> |

### Основные виды привлечённых банками средств предприятий и организаций (млрд. руб.)

|  | 1.01.2000 | 1.02.2000 | 1.03.2000 | 1.04.2000 | 1.05.2000 | 1.06.2000 | 1.07.2000 |
|--|-----------|-----------|-----------|-----------|-----------|-----------|-----------|
| Средства юридических лиц – всего                                 | 51 559,7  | 43 029,4  | 41 672,8  | 39 500,8  | 50 439,3  | 49 764,0  | 54 090,6  |
| - в рублях   | 16 062,3  | 17 886,5  | 17 346,5  | 20 435,9  | 21 741,5  | 21 753,0  | 22 812,9  |
| - в иностранной валюте   | 35 497,4  | 25 143,0  | 24 326,3  | 19 064,8  | 28 697,8  | 28 011,0  | 31 277,7  |
| 1. Депозиты юридических лиц до востребования и сроком до 30 дней | 46 643,2  | 38 725,0  | 37 713,6  | 34 582,0  | 44 599,4  | 41 734,6  | 43 809,3  |
| - в рублях   | 16 032,2  | 17 856,3  | 17 311,2  | 20 334,8  | 21 635,7  | 21 647,3  | 22 207,0  |
| - в иностранной валюте   | 30 611,0  | 20 868,7  | 20 402,4  | 14 247,2  | 22 963,7  | 20 087,3  | 21 602,3  |
| 2. Депозиты юридических лиц сроком с 31 дня до 1 года            | 4 724,1   | 4 092,3   | 3 745,2   | 4 701,8   | 5 618,2   | 6 330,2   | 8 330,6   |
| - в рублях   | 30,1      | 30,1      | 35,3      | 101,1     | 105,8     | 105,7     | 605,9     |
| - в иностранной валюте   | 4 694,0   | 4 062,2   | 3 709,9   | 4 600,7   | 5 512,3   | 6 224,5   | 7 724,7   |
| 3. Депозиты юридических лиц свыше 1 года                         | 192,5     | 212,1     | 214,0     | 216,9     | 221,8     | 1 699,2   | 1 950,7   |
| - в рублях   | 0,0       | 0,0       | 0,0       | 0,0       | 0,0       | 0,0       | 0,0       |
| - в иностранной валюте   | 192,4     | 212,1     | 214,0     | 216,9     | 221,8     | 1 699,1   | 1 950,7   |

возрос в 1,7 раза (с 89,4 трлн. руб. на 1.01.2000 г. до 152,5 трлн. руб. на 1.07.2000 г.).

Юридические лица средства, размещённые до востребования, отвлекали для осуществления расчётов, что приводило к существенному варьированию их остатков на счетах, поэтому в целях пополнения ресурсной базы банки делали больший акцент на привлечение денежных средств с помощью выпуска долговых обязательств и межбанковских кредитов.

Тем не менее, остатки средств юридических лиц на счетах в коммерческих банках ПМР за I полугодие выросли, хотя и незначительно, лишь на 1,9 трлн. руб., в основном за счёт прироста средств на срочных депозитах юридических лиц в иностранной валюте.

**Основные виды привлечённых банками средств населения (млрд. руб.)**

|   | 1.01.2000 | 1.02.2000 | 1.03.2000 | 1.04.2000 | 1.05.2000 | 1.06.2000 | 1.07.2000 |
|---|-----------|-----------|-----------|-----------|-----------|-----------|-----------|
| Средства, привлечённые от физических лиц – всего                | 25 467,1  | 27 732,4  | 27 981,5  | 28 700,1  | 28 392,5  | 28 966,1  | 29 334,1  |
| - в рублях ПМР  | 1 479,1   | 1 613,7   | 1 373,2   | 1 442,0   | 1 412,1   | 1 631,1   | 1 508,1   |
| - в иностранной валюте  | 23 988,0  | 26 118,7  | 26 608,3  | 27 258,1  | 26 980,4  | 27 335,0  | 27 826,0  |
| 1. Депозиты физических лиц до востребования и сроком до 30 дней | 3 379,4   | 3 649,0   | 3 852,3   | 4 113,6   | 3 815,7   | 4 014,3   | 4 270,2   |
| - в рублях ПМР  | 1 171,7   | 1 306,3   | 1 356,8   | 1 425,5   | 1 394,8   | 1 599,8   | 1 459,2   |
| - иностранной валюте  | 2 207,7   | 2 342,8   | 2 495,5   | 2 688,1   | 2 420,9   | 2 414,5   | 2 811,0   |
| 2. Депозиты физических лиц сроком с 31 дня до 1 года            | 21 561,4  | 23 508,2  | 23 652,8  | 24 125,0  | 24 146,7  | 24 598,3  | 24 950,6  |
| - в рублях ПМР  | 304,3     | 304,1     | 13,0      | 13,0      | 14,3      | 28,3      | 46,1      |
| - иностранной валюте  | 21 257,1  | 23 204,1  | 23 639,8  | 24 112,0  | 24 132,4  | 24 570,0  | 24 904,5  |
| 3. Депозиты физических лиц свыше 1 года                         | 526,4     | 575,1     | 476,4     | 461,4     | 430,1     | 353,5     | 113,3     |
| - в рублях ПМР  | 3,1       | 3,3       | 3,4       | 3,4       | 3,0       | 3,0       | 2,8       |
| - иностранной валюте  | 523,2     | 571,9     | 473,0     | 458,0     | 427,1     | 350,6     | 110,5     |

Остатки средств населения на счетах банков возросли незначительно. Средства, привлечённые от физических лиц в приднестровских рублях на 1 июля 2000 года составили 1 508,1 млрд. руб. и увеличились по сравнению с 1 января 2000 года на 29 млн. руб. Остатки средств на валютных счетах физических лиц (в пересчёте в доллары США) сохранились на уровне начала года.

В структуре депозитов физических лиц в I полугодии 2000 года преобладали срочные депозиты (сроком с 31 дня до 1 года). При этом их доля на протяжении анализируемого периода не менялась и составляла в среднем 84,8%.

Объём кредитных вложений банковской системы ПМР в приднестровских рублях за I полугодие 2000 года возрос на 11,5 трлн. руб. (с 31,2 трлн. руб. на 1.01.2000 г. до 42,7 трлн. руб. на 1.07.2000 г.). Остаток кредитов в валюте в долларовом эквиваленте увеличился на 3,1 млн. долл. (с 15,2 до 18,3 млн. долл.).

В структуре кредитных вложений банков в рублях ПМР наибольшую долю составляли кредиты Правительству (40,4%); краткосрочные и среднесрочные кредиты, выданные государственным предприятиям и организациям (36,9%); кредиты, выданные негосударственным предприятиям и организациям (10,6%); другие кредиты (8,6%).

Кредитные вложения банков в иностранной валюте характеризовались следующей структурой: кредиты, выданные юридическим и физическим лицам в иностранной валюте – 82,7%; просроченные кредиты в инвалюте – 9,3%; кредиты, предоставленные Правительству в инвалюте – 8%.

**Структура просроченных кредитов и процентов по ним (млрд. руб.)**

|   | на<br>1.01.2000 | на<br>1.02.2000 | на<br>1.03.2000 | на<br>1.04.2000 | на<br>1.05.2000 | на<br>1.06.2000 | на<br>1.07.2000 |
|---|-----------------|-----------------|-----------------|-----------------|-----------------|-----------------|-----------------|
| 1. Просроченные кредиты – всего   | 7 710,9         | 9 776,8         | 10 293,3        | 9 997,0         | 7 431,5         | 8 797,2         | 9 182,6         |
| <i>в том числе:</i>   |                 |                 |                 |                 |                 |                 |                 |
| - в рублях ПМР  | 1 467,2         | 1 681,2         | 1 665,3         | 1 675,4         | 1 483,5         | 1 509,7         | 1 494,5         |
| - в иностранной валюте  | 6 243,7         | 8 095,6         | 8 628,0         | 8 321,6         | 5 948,0         | 7 287,5         | 7 688,1         |
| <i>из них:</i>  |                 |                 |                 |                 |                 |                 |                 |
| 1.1. Кредиты, не погашенные в срок предприятиями и организациями                      | 1 346,6         | 1 561,4         | 1 541,3         | 1 547,7         | 1 358,8         | 1 367,7         | 1 359,0         |
| 1.2. Кредиты, не погашенные в срок физическими лицами                                 | 119,4           | 118,6           | 122,8           | 126,5           | 123,5           | 140,9           | 134,3           |
| 1.3. Просроченная задолженность по долгосрочным ссудам                                | 1,2             | 1,2             | 1,2             | 1,2             | 1,2             | 1,2             | 1,2             |
| 1.4. Просроченные кредиты предприятий и организаций в иностранной валюте              | 6 243,7         | 8 095,6         | 8 628,0         | 8 321,6         | 5 948,0         | 7 287,5         | 7 688,1         |
| 2. Просроченные межбанковские кредиты – всего   | 106,8           | 106,8           | 106,8           | 106,8           | 106,8           | 128,0           | 128,0           |
| <i>в том числе:</i>   |                 |                 |                 |                 |                 |                 |                 |
| - в рублях ПМР  | 106,8           | 106,8           | 106,8           | 106,8           | 106,8           | 128,0           | 128,0           |
| - в иностранной валюте  | -               | -               | -               | -               | -               | -               | -               |
| 3. Просроченные проценты – всего  | 3 327,7         | 3 437,5         | 3 720,6         | 2 568,6         | 2 870,0         | 3 505,0         | 3 895,5         |
| <i>в том числе:</i>   |                 |                 |                 |                 |                 |                 |                 |
| - в рублях ПМР  | 1 086,9         | 1 294,1         | 1 470,0         | 979,7           | 1 228,3         | 1 496,6         | 1 652,2         |
| - в иностранной валюте  | 2 240,8         | 2 143,4         | 2 250,7         | 1 588,9         | 1 641,7         | 2 008,5         | 2 243,3         |
| <i>из них:</i>  |                 |                 |                 |                 |                 |                 |                 |
| 3.1. Просроченные проценты по кредитам предприятий и организаций                      | 1 059,0         | 1 264,7         | 1 439,8         | 946,1           | 1 192,2         | 1 459,6         | 1 623,2         |
| 3.2. Просроченные проценты по кредитам физических лиц                                 | 27,9            | 29,4            | 30,2            | 33,6            | 36,1            | 37,0            | 29,0            |
| 3.3. Просроченные проценты по кредитам предприятий и организаций в иностранной валюте | 2 240,8         | 2 143,4         | 2 250,7         | 1 588,9         | 1 641,7         | 2 008,5         | 2 243,3         |
| 4. Просроченные проценты по межбанковским кредитам                                    | 28,9            | 29,0            | 29,0            | 30,1            | 29,0            | 31,1            | 30,7            |

Межбанковские кредиты в рублях ПМР в I полугодии 2000 года увеличились на 10,2 млрд. руб. и на конец I полугодия составили 14,8 трлн. руб., в иностранной валюте – на 1,0 млн. долл. и составили на 1.07.2000 г. 1,3 млн. долл.

Объём задолженности по просроченным кредитам в I полугодии 2000 года в рублях ПМР увеличился с 1 467,2 до 1 494,5 млрд. руб., в иностранной валюте – с 1,6 до 1,7 млн. долл., задолженность по просроченным процентам в приднестровских рублях увеличилась с 1,1 до 1,6 трлн. руб., в

Приднестровский Республиканский Банк в I полугодии 2000 года выдал Министерству финансов ПМР кредитов в размере 3,6 трлн. руб. По состоянию на 7.07.2000 г. задолженность Министерства финансов ПМР перед Приднестровским Республиканским Банком по кредитам, предоставленным на финансирование дефицита Республиканского бюджета, составила 17,1 трлн. руб. и 495 тыс. долл. США (т. е. более 19,4 трлн. руб.). Минфин имеет обязательства перед ПРБ по казначейским векселям на сумму 816,5 млрд. руб. и 734 тыс. долл. США (3,3 трлн. руб.). Также ПРБ выдал гарантийные письма коммерческим банкам, Управлению Пенсионного фонда на кредитование дефицита бюджета на сумму 4 трлн. руб.

Таким образом, суммарная задолженность Министерства финансов перед ПРБ по состоянию на 7.07.2000 г. превысила 26,7 трлн. руб.

В соответствии с «Основными направлениями денежно – кредитной политики на 2000 год» Приднестровский Республиканский Банк произвёл кредитование реального сектора экономики. За истекший период текущего года ПРБ выдал для кредитования агропромышленного комплекса республики средства в размере 6,3 трлн. руб. и 541,3 тыс. долл. США (более 8,9 трлн. руб.).

В I полугодии 2000 года Министерство финансов ПМР осуществило выпуск в обращение казначейских обязательств (государственных ценных бумаг). Для размещения КО Приднестровским Республиканским Банком было проведено 2 аукциона (21.01.2000 г. и 21.02.2000 г.). К продаже были предъявлены казначейские обязательства со сроком обращения 182 дня и доходностью 20% годовых.

По итогам размещения казначейских обязательств в I полугодии 2000 года на счёт Министерства финансов ПМР для зачисления в Республиканский бюджет было направлено 576,8 млрд. руб. Доходы держателей КО в I полугодии 2000 года составили 57,5 млрд. руб.

## ДИНАМИКА МОНЕТАРНЫХ ПОКАЗАТЕЛЕЙ В I ПОЛУГОДИИ 2000 ГОДА

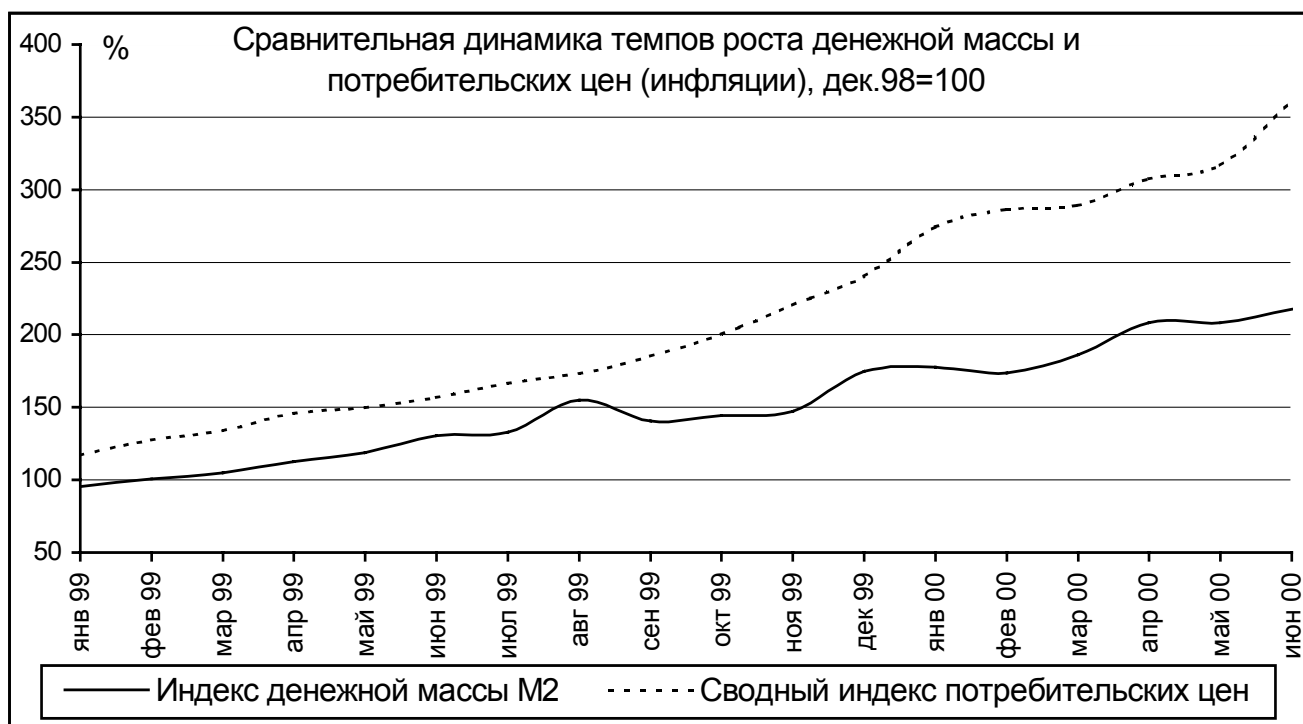
Динамика монетарных показателей в I полугодии 2000 года являлась адекватным отражением спросовых колебаний на денежные средства со стороны экономики республики. При этом изменение денежных составляющих ограничивалось рамками, утверждёнными Верховным Советом ПМР.

Наиболее ликвидная часть денежной массы – денежная база – на протяжении I полугодия 2000 года довольно существенно варьировала: колебаниям подвергался как объём,



так и структура показателя.

В целом за I полугодие 2000 года денежная база возросла почти на 3 трлн. руб., с 21,7 трлн. руб. на 1.01.2000 г. до 24,6 трлн. руб. на 1.07.2000 г. При этом в январе-марте текущего года отмечалось снижение размеров денежной базы, затем последовал её рост. Такая динамика была обусловлена в основном изменением двух составляющих денежной базы: остатков денежных средств на корреспондентских счетах коммерческих банков в Приднестровском Республиканском Банке и наличных денег, находящихся в обращении вне касс банков. Остатки на корсчетах за первые три месяца 2000 года несколько снизились и на 1.04.2000 г. составили 2,1 трлн. руб., что было связано с трансформацией некоторой части средств в менее ликвидные компоненты денежной массы. Дальнейший рост остатков на корреспондентских счетах банков в ПРБ был сопряжён с предоставлением межбанковских целевых кредитов для предприятий агропромышленного комплекса республики. На 1.05.2000 г. остатки средств на корсчетах составили 6,7 трлн. руб., затем последовало их снижение (на 1.06.2000 г. – 6,2 трлн. руб., на 1.07.2000 г. – 3,4 трлн. руб.).



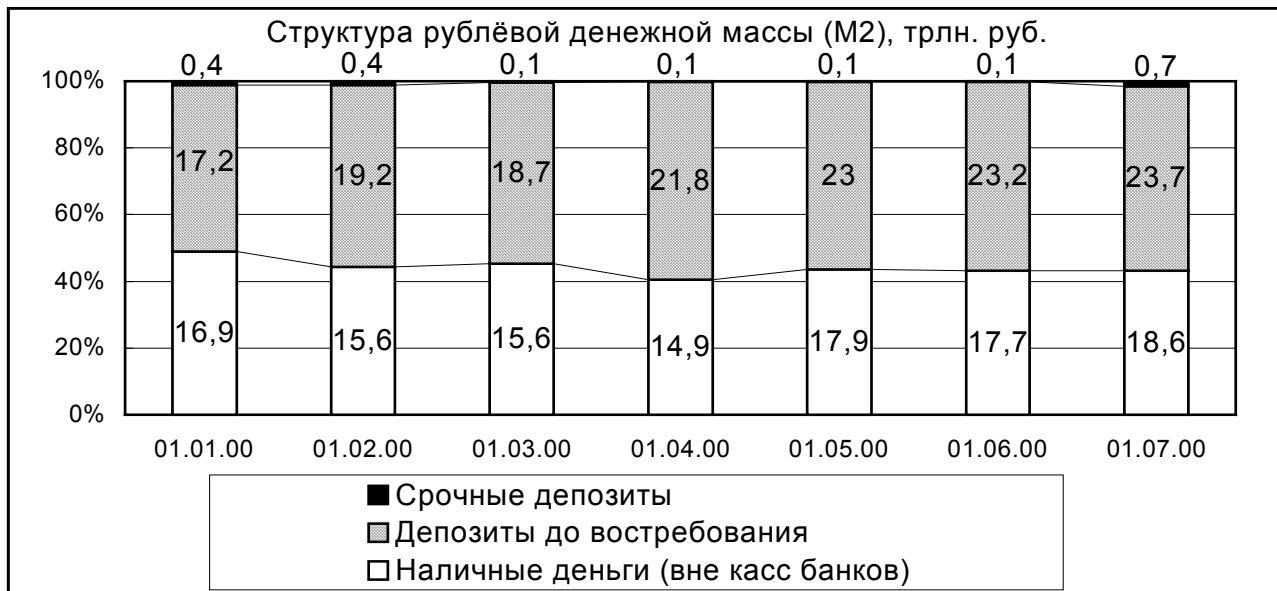
Объём наличных денег (вне касс банков) за I полугодие текущего года возрос на 1,7 трлн. руб. На 1.01.2000 г. размер находящейся в обращении наличности составлял 16,9 трлн. руб., на 1.07.2000 г. – 18,6 трлн. руб. За период с 1 января по 1 апреля 2000 года наличная составляющая сократилась более чем на 2 трлн. руб. После новогодних праздников потребность экономики в наличных деньгах снизилась, поэтому Приднестровский Республиканский Банк изымал из обращения избыточную часть наличных денег. Это благоприятным образом сказалось на динамике потребительских цен. Так, уровень инфляции за март текущего года не превысил 1%, а продовольственные товары даже несколько подешевели. Во втором квартале 2000 года в связи с погашением бюджетной задолженности по заработной плате и началом выплат отпускных рабочим и служащим 2000 года в связи с погашением бюджетной задолженности по заработной плате и началом выплат отпускных рабочим и служащим Приднестровский Республиканский Банк увеличил выпуск в обращение наличных рублей. При этом прирост наличности, находящейся вне касс банков, за I полугодие 2000 года составил лишь 10%. За тот же период прирост потребительских цен превысил данный показатель более чем в 5 раз. Таким образом, основные факторы инфляции находились вне сферы денежного обращения.

Остатки наличных денежных средств, находящихся в кассах банков, за анализируемый период сократились с 1,1 трлн. руб. на 1.01.2000 г. до 0,7 трлн. руб. на 1.07.2000 г. Уровень обязательных резервов коммерческих банков, размещённых в ПРБ, за тот же период возрос с 1,3 трлн. руб. до 1,9 трлн. руб.

Темпы прироста рублёвой денежной массы (М2) с 1 января по 1 июля текущего года составили 24,6%, что более чем в 2 раза ниже уровня инфляции.

В структуре денежного агрегата М2 доля наличных денег снизилась с 49,1% на 1 января до 43,4% на 1 июля 2000 года.

Безналичная составляющая М2 увеличилась за счёт остатков денежных средств на депозитах до востребования и сроком до 30 дней на 6,5 трлн. руб. (с 17,2 трлн. руб. на 1.01.2000 г. до 23,7 трлн. руб. на 1.07.2000 г.). При этом депозиты до востребования юридических лиц возросли на 6,2 трлн. руб., депозиты физических лиц – на 0,3 трлн. руб. Объём срочных депозитов в приднестровских рублях повысился на 0,3 трлн. руб. (срочные депозиты юридических лиц возросли на 0,6 трлн. руб., депозиты физических лиц сократились на 0,3 трлн. руб.).



**Кассовые обороты банков в первом полугодии 2000 года  
по основным статьям (помесячно), млрд. руб.**

|  | I квартал |              |         | ИТОГО<br>(I квартал) | II квартал |         |         | ИТОГО<br>(II квартал) | ИТОГО<br>(I полу-<br>годие) |
|--|-----------|--------------|---------|----------------------|------------|---------|---------|-----------------------|-----------------------------|
|  | январь    | фев-<br>раль | март    |                      | апрель     | май     | июнь    |                       |                             |
| <b>Приход</b>  | 23775,3   | 24882,7      | 27930,9 | 76528,3              | 25909,1    | 30545,4 | 30887,8 | 87342,2               | 163871,1                    |
| <i>в том числе:</i>                                  |           |              |         |                      |            |         |         |                       |                             |
| - торговой<br>выручки                                | 9814,5    | 9723,4       | 10999,9 | 30537,8              | 9845,9     | 12058,7 | 13815,6 | 35720,3               | 66258,0                     |
| - поступления<br>от валютно-<br>обменных<br>операций | 7811,2    | 8121,7       | 8843,0  | 24776,0              | 7276,9     | 9878,3  | 7682,8  | 24837,0               | 49613,0                     |
| <b>Расход</b>  | 20893,6   | 24438,1      | 26996,9 | 72328,6              | 29688,3    | 28901,3 | 31952,8 | 90542,4               | 162871,0                    |
| <i>в том числе:</i>                                  |           |              |         |                      |            |         |         |                       |                             |
| - на зарплату  | 10379,4   | 11964,6      | 12452,0 | 34796,0              | 13989,6    | 12613,8 | 15343,4 | 41946,7               | 76742,8                     |
| - на пенсии  | 4993,5    | 5915,3       | 6285,8  | 17194,6              | 6791,0     | 7112,3  | 7125,7  | 21029,0               | 38223,6                     |
| - на покупку<br>валюты                               | 2970,2    | 3489,7       | 4191,3  | 10651,2              | 3759,4     | 4178,6  | 4714,6  | 12652,6               | 23303,8                     |

Объём операций с ценными бумагами увеличился в 5,3 раза – с 760,6 млрд. руб. в январе до 4050,9 млрд. руб. в июле, в основном за счёт расширения операций с векселями. В структуре денежного агрегата М2х доля данной статьи возросла с 2,2 до 8,6%. Развитие вексельного рынка способствовало безынфляционному покрытию части спроса на денежные средства.

### Структура поступлений и выдач наличных денег из касс банков ПМР

|   | I полугодие<br>2000 года |            | I полугодие<br>1999 года |            | Темпы<br>роста,<br>раз |
|---|--------------------------|------------|--------------------------|------------|------------------------|
|   | млрд. руб.               | уд. вес, % | млрд. руб.               | уд. вес, % |                        |
| приход  |                          |            |                          |            |                        |
| - поступления торговой<br>выручки;                                      | 66 258,0                 | 40,4       | 40 231,9                 | 60,1       | 1,6                    |
| - поступления выручки<br>пассажирского транспорта;                      | 6 229,0                  | 3,8        | 2 728,3                  | 4,1        | 2,2                    |
| - поступления<br>коммунальных платежей;                                 | 13 889,8                 | 8,5        | 5 932,9                  | 8,9        | 2,3                    |
| - поступления выручки<br>зрелищных предприятий;                         | 77,5                     | 0,1        | 38,1                     | 0,1        | 2,0                    |
| - налоги, сборы;  | 5 522,5                  | 3,4        | 2 693,3                  | 4,0        | 2,1                    |
| - поступления на<br>депозитные счета граждан;                           | 234,2                    | 0,1        | 1 194,6                  | 1,8        | 19,6%                  |
| - поступления от<br>предприятий связи;                                  | 11 856,5                 | 7,2        | 4 920,6                  | 7,4        | 2,4                    |
| - поступления от<br>предпринимателей;                                   | 62,2                     | 0,0        | 39,8                     | 0,1        | 1,6                    |
| - поступления от<br>реализации ценных бумаг;                            | 281,2                    | 0,2        | 212,8                    | 0,3        | 1,3                    |
| - поступления от валютно-<br>обменных операций;                         | 49 614,4                 | 30,3       | 2 900,6                  | 4,3        | 17,1                   |
| - прочие поступления  | 9 845,8                  | 6,0        | 5 994,2                  | 8,9        | 1,6                    |
| ИТОГО   | 163 871,1                | 100,0      | 66 887,1                 | 100,0      | 2,5                    |
| расход  |                          |            |                          |            |                        |
| - выдачи на выплату<br>зарплаты и приравненные<br>к ней платежи;        | 77 047,8                 | 47,3       | 38 366,1                 | 54,7       | 2,0                    |
| - выдачи на<br>командировочные расходы;                                 | 1 607,4                  | 1,0        | 384,3                    | 0,5        | 4,2                    |
| - на сельскохозяйственные<br>закупки;                                   | 1 993,4                  | 1,2        | 420,0                    | 0,6        | 4,7                    |
| - выдачи на выплату<br>пенсий и пособий;                                | 38 223,6                 | 23,5       | 22 646,5                 | 32,3       | 1,7                    |
| - выдачи гражданам с<br>депозитов;                                      | 65 92,5                  | 4,0        | 2 402,2                  | 3,4        | 2,7                    |
| - выдачи на совершение<br>валютно-обменных<br>операций;                 | 23 303,8                 | 14,3       | 1 622,4                  | 2,3        | 1,4                    |
| - выдачи со счетов<br>предпринимателей;                                 | 6 782,5                  | 4,2        | 986,0                    | 1,4        | 6,9                    |
| - выдачи предприятиям<br>связи;   | 51,6                     | 0,0        | 5,7                      | 0,0        | 9,1                    |
| - выдачи на погашение и<br>покупку ценных бумаг,<br>выплату дивидендов; | 2 993,0                  | 1,8        | 25,2                     | 0,0        | 11,8                   |
| - выдачи на другие цели   | 4 275,3                  | 2,7        | 3 202,4                  | 4,8        | 1,3                    |
| ИТОГО   | 162 871,0                | 100,0      | 70 060,8                 | 100,0      | 2,3                    |

В составе денежного агрегата М3 за I полугодие снизился объём депозитов до востребования в иностранной валюте (с учётом изменения обменного курса приднестровского рубля). Депозиты до востребования в иностранной валюте юридических лиц в рублёвом эквиваленте в результате осуществления расчётов с экономическими агентами других стран сократились с 30,6 трлн. руб. на 1.01.2000 г. до 21,6 трлн. руб. на 1.07.2000 г., депозиты до востребования в инвалюте, пересчитанные в рубли ПМР, увеличились с 2,2 до 2,8 трлн. руб.

Возросли остатки денежных средств в иностранной валюте на срочных депозитных счетах с 26,7 до 34,7 трлн. руб., в том числе депозиты юридических лиц увеличились с 4,9 до 9,7 трлн. руб., физических лиц – с 21,8 до 25 трлн. руб.

## Налично – денежное обращение

Налично-денежный банковский оборот по приходу в первом полугодии 2000 года возрос по сравнению с аналогичным периодом прошлого года в 2,5 раза, в денежном выражении прирост составил 97 трлн. руб. (с 66,9 трлн. руб. в 1999 году до 163,9 трлн. руб. в 2000 году по развёрнутой схеме встречных денежных потоков, проходящих через депозитные счета физических лиц и предприятий связи).

Налично-денежный банковский оборот по расходу за тот же период увеличился в 2,3 раза или на 92,8 трлн. руб. (с 70,1 до 162,9 трлн. руб.).

Несмотря на абсолютный рост в денежном выражении поступлений в I полугодии 2000 года практически по всем приходным статьям, удельный вес большинства из них снизился по сравнению с аналогичным периодом прошлого года вследствие семнадцатикратного роста поступлений в банковский оборот денег от купли-продажи валюты (с 2,9 трлн. руб. в I полугодии 1999 года до 49,6 трлн. руб. в I полугодии 2000 года).

В расходных статьях банковских кассовых операций наибольший удельный вес составляли выдачи наличных денежных средств на заработную плату и другие приравненные к ней платежи – 47,3%, выдачи на выплату пенсий – 23,5%, расходы на валютно-обменные операции – 14,3%.

За I полугодие 2000 года поступления как одна из составляющих кассовых оборотов возросли более чем на 7 трлн. руб. и составили в июне месяце 30,9 трлн. руб. против 23,8 трлн. руб. в январе.

К концу анализируемого периода выдачи банками наличных денег экономическим агентам увеличились с 20,9 трлн. руб. до 32 трлн. руб.

Во II квартале расходные статьи банковских кассовых оборотов превысили приходные на 3,2 трлн. руб. Дефицит денежной наличности был перекрыт дополнительным выпуском в обращение денежных знаков.

По состоянию на 1 июля 2000 года в обращении находилось 19,4 млрд. руб. (в кассах и вне касс банков), в том числе денежные знаки достоинством 500000 руб. на сумму 17,8 млрд. руб. (88,2% всей денежной наличности). Объём изъятых из обращения денежных знаков составил 858,7 млрд. руб., в том числе не имеющих платёжной силы одно- и пятидесятирублевых купюр на сумму 26,9 млрд. руб. (остальные – ветхие, негодные, рваные).

### Выпуск денег в обращение (изъятие) в I полугодии 2000 года, млрд. руб.

|                               | Выпуск денег в обращение | Изъято денег из обращения |
|-------------------------------|--------------------------|---------------------------|
| январь                        | 300                      | 2100                      |
| февраль                       | 200                      | 200                       |
| март                          | 500                      | 1200                      |
| ИТОГО (I квартал)             | 1000                     | 3500                      |
| апрель                        | 3050                     | -                         |
| май                           | 700                      | 500                       |
| июнь                          | 1690                     | 600                       |
| ИТОГО (II квартал)            | 5440                     | 1100                      |
| ИТОГО (I полугодие 2000 года) | 6440                     | 4600                      |

Скорость возврата наличных денег в кассы банков (как отношение среднемесячного денежного агрегата М0 к среднедневным денежным поступлениям по развёрнутой схеме символов кассовой отчётности) составила в первом полугодии текущего года 18,2 календарных дня против 30,8 дней в соответствующем периоде 1999 года.

Приднестровский Республиканский Банк в первом полугодии 2000 года произвёл выпуск в обращение денежной наличности в размере 6,4 трлн. руб., в том числе 5,4 трлн. руб. во втором квартале, что связано с выплатами работникам бюджетной сферы заработной платы, отпускных и пособий; изъято из обращения наличных денежных средств в резервную кассу ПРБ на сумму 4,6 трлн. руб., в том числе 3,5 трлн. руб. – в I квартале 2000 года. Чистая эмиссия наличных денежных средств составила 1,84 трлн. руб.

Наибольший оборот наличных денежных средств как по приходной, так и по расходной частям приходился на город Тирасполь.

Наиболее значительные объёмы подкреплений денежной наличности получены из ПРБ банками г. Бендеры – 9,2 трлн. руб., г. Тирасполь – 7,2 трлн. руб., г. Рыбница – 4,5 млрд. руб. (при этом в банках Рыбницы расходные кассовые статьи превысили приходные на 3,9

**Оборот наличных денежных средств за I полугодие 2000 года  
(в разрезе населённых пунктов ПМР)**

|              | уд. вес, % | млрд. руб. | уд. вес, % | млрд. руб. |
|--------------|------------|------------|------------|------------|
|              | приход     |            | расход     |            |
| Тирасполь    | 53         | 87 098,6   | 46         | 74 228,6   |
| Бендеры      | 18         | 29 695,7   | 19         | 30 416,3   |
| Рыбница      | 14         | 23 013,6   | 17         | 26 949,4   |
| Дубоссары    | 5          | 8 588,8    | 5          | 8 664,9    |
| Слободзея    | 5          | 7 526,0    | 6          | 9 815,3    |
| Григориополь | 2          | 3 369,0    | 3          | 5 293,4    |
| Каменка      | 2          | 2 815,9    | 3          | 4 168,8    |
| Днестровск   | 1          | 1 763,5    | 2          | 3 334,2    |
| ИТОГО        | 100        | 163 871,1  | 100        | 162 870,9  |

трлн. руб.) и пгт. Днестровск – 2,1 трлн. руб.

# ТЕКУЩЕЕ СОСТОЯНИЕ БАНКОВСКОЙ СИСТЕМЫ ПРИДНЕСТРОВСКОЙ МОЛДАВСКОЙ РЕСПУБЛИКИ

Банковская система Приднестровской Молдавской Республики в I полугодии 2000 года функционировала стабильно, состояние финансовой сферы можно оценить как устойчивое.

Капитализация банковской системы ПМР находится на достаточном уровне – около 35% ВВП. Внутренний кредит составляет более 35% ВВП, что позволяет удовлетворять текущие потребности экономики в заёмных средствах.

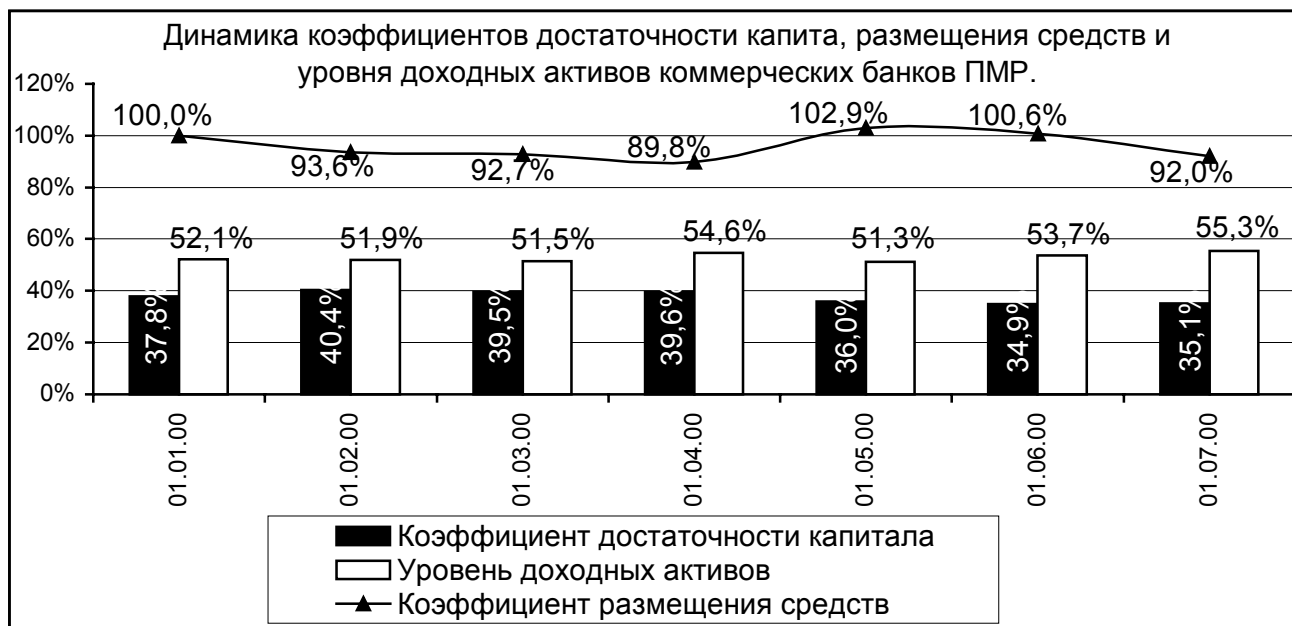


За I полугодие 2000 года суммарные активы коммерческих банков ПМР увеличились на 45%, из них высоколиквидные активы – на 15,3%. Тем не менее, в структуре активов консолидированного баланса коммерческих банков доля высоколиквидных активов несколько снизилась, что послужило причиной изменения показателя текущей ликвидности<sup>2</sup> с 34,6% на начало текущего года до 27,4% на конец первого полугодия. Вследствие роста удельного веса обязательств коммерческих банков в структуре пассивов баланса с 62% до 65% уменьшился коэффициент мгновенной ликвидности<sup>3</sup> с 66,3% на 1 января до 53,8% на 1 июля 2000 года. Коэффициент общей ликвидности<sup>4</sup>, отражающий сбалансированность активной и пассивной политики банков для достижения оптимальной ликвидности, на протяжении I полугодия 2000 года колебался на среднем уровне, равном 65%.

<sup>2</sup> Коэффициент текущей ликвидности рассчитывается как отношение высоколиквидных денежных средств (наличных денег, средств в фондах страхования и регулирования и денежных средств на корсчетах) к итогу консолидированного баланса коммерческих банков.

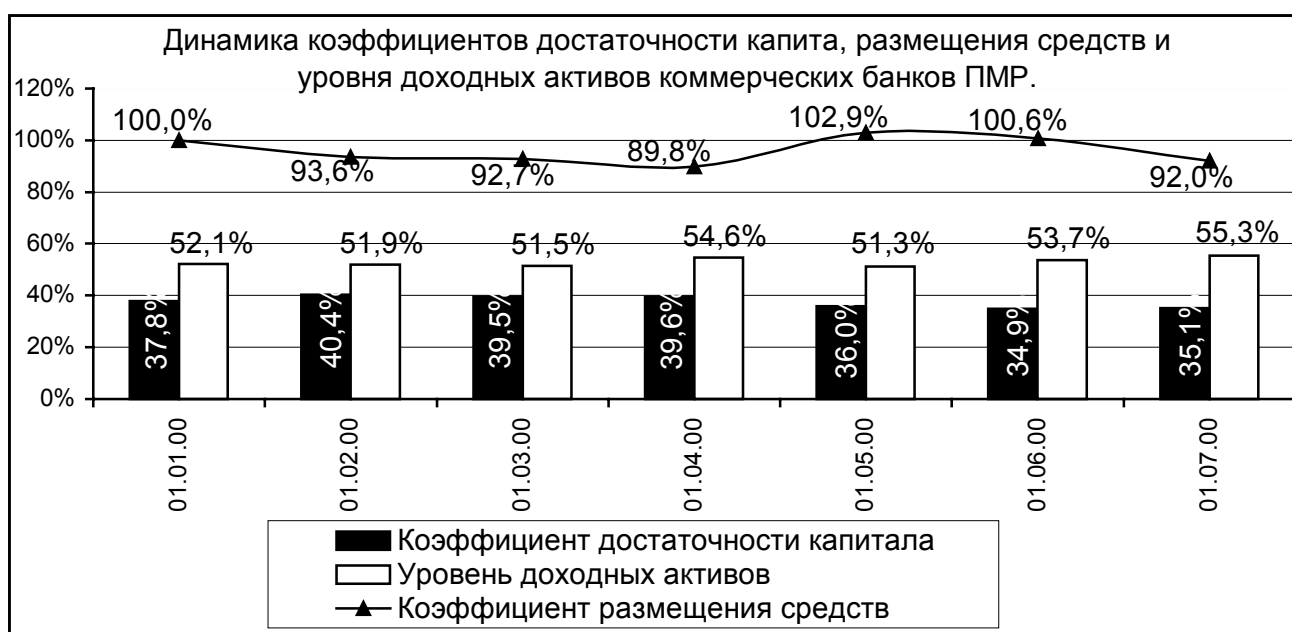
<sup>3</sup> Коэффициент мгновенной ликвидности – отношение высоколиквидных денежных средств к привлечённым средствам.

<sup>4</sup> Коэффициент общей ликвидности – отношение ликвидных активов (высоколиквидные денежные средства, а также вложения в ценные бумаги и кредитные вложения) к привлечённым средствам.



Значения всех коэффициентов ликвидности находились в допустимых пределах, т. е. коммерческие банки были способны своевременно выполнять требования о выплате по обязательствам и удовлетворять потребности обслуживаемых клиентов в кредите без потерь. Некоторое снижение уровня показателей свидетельствует о переводе избыточной ликвидности в доходные (активные) операции на протяжении анализируемого периода.

Уровень доходных активов<sup>5</sup> за I полугодие повысился с 52,1% до 55,4%. Коэффициент размещения средств<sup>5</sup> в течение анализируемого периода оставался на высоком уровне – в среднем более 96%. Это говорит о том, что практически все привлекаемые коммерческими



Значения всех коэффициентов ликвидности находились в допустимых пределах, т. е. коммерческие банки были способны своевременно выполнять требования о выплате по обязательствам и удовлетворять потребности обслуживаемых клиентов в кредите без потерь. Некоторое снижение уровня показателей свидетельствует о переводе избыточной ликвидности в доходные (активные) операции на протяжении анализируемого периода.

Уровень доходных активов<sup>6</sup> за I полугодие повысился с 52,1% до 55,4%. Коэффициент размещения средств<sup>5</sup> в течение анализируемого периода оставался на высоком уровне – в

<sup>5</sup> Уровень доходных активов рассчитывается как отношение доходных активов (вложений в ценные бумаги и кредитных вложений) к итогу консолидированного баланса коммерческих банков.

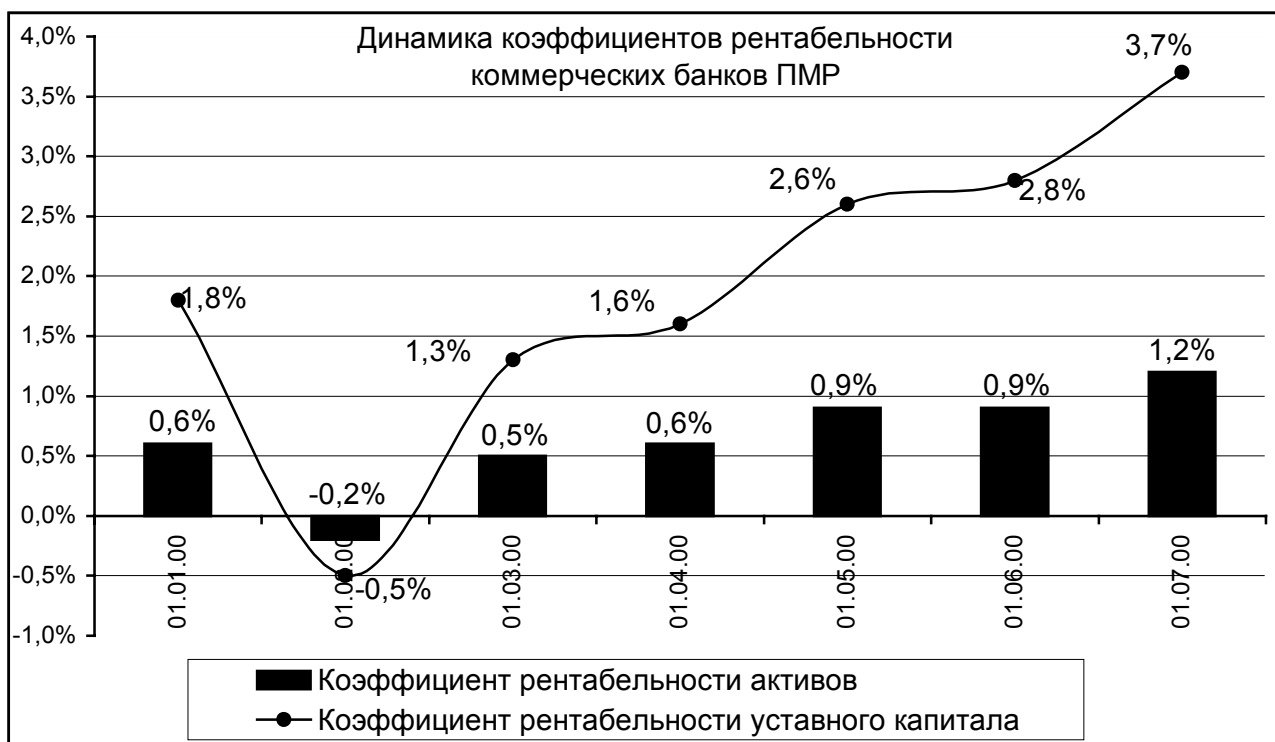
<sup>5</sup> Коэффициент размещения средств есть отношение привлечённых средств к доходным активам.

<sup>6</sup> Уровень доходных активов рассчитывается как отношение доходных активов (вложений в ценные бумаги и кредитных вложений) к итогу консолидированного баланса коммерческих банков.

<sup>5</sup> Коэффициент размещения средств есть отношение привлечённых средств к доходным активам.

среднем более 96%. Это говорит о том, что практически все привлекаемые коммерческими банками средства трансформировались в активные операции. При этом доля собственного капитала коммерческих банков в структуре пассивов не опускалась ниже 35%, что обеспечивало надёжную устойчивую работу банковской системы республики<sup>6</sup>.

Балансовая прибыль, полученная коммерческими банками, по состоянию на 1 июля 2000 года составила 2,7 трлн. руб. Коэффициент рентабельности активов<sup>7</sup> банков вырос с 0,6% на начало текущего года до 1,2% на конец первого полугодия. Рентабельность уставного капитала<sup>8</sup> коммерческих банков увеличилась с 1,8% до 3,7% соответственно.



Совокупные активы банковской системы (коммерческих банков и Приднестровского Республиканского Банка) за I полугодие выросли на 48%, из них высоколиквидные – на 26,8%. В структуре активов преобладали кредитные вложения.

Совокупный капитал банковской системы увеличился на 31,7%. В структуре собственного капитала банковской системы ПМР доля уставного капитала находилась на уровне, превышающем 95%.

## ДИНАМИКА ОФИЦИАЛЬНОГО ОБМЕННОГО КУРСА. ОБЯЗАТЕЛЬНАЯ ПРОДАЖА ЭКСПОРТНОЙ ВЫРУЧКИ

За I полугодие 2000 года темпы прироста официального обменного курса составили 12% (отношение средневзвешенного курса за июнь к средневзвешенному курсу за январь 2000 года). Формирование уровня официального обменного курса приднестровского рубля осуществляется по результатам торгов на валютном аукционе Приднестровского Республиканского Банка.

Продажа иностранных денежных средств на валютном аукционе производится под заявленные импортные контракты хозяйствующих субъектов ПМР.

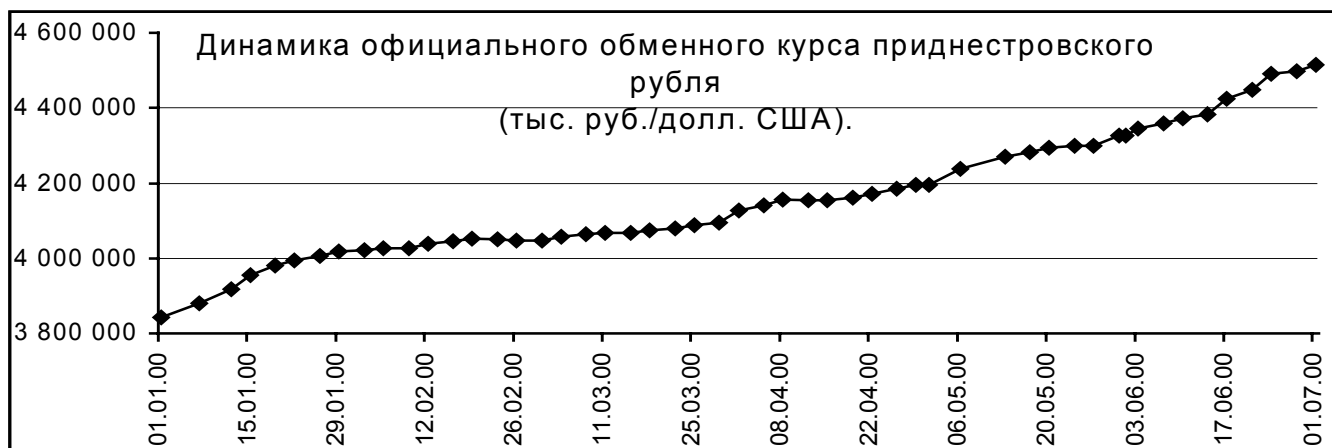
Поступление экспортной выручки в валютный резерв ПРБ за январь – июнь 2000 года составило 8 967 тыс. долл., из них от АОЗТ «Молдавский металлургический завод» – 8 445 тыс. долл. (т. е. более 94%).

<sup>6</sup> Коэффициент достаточности капитала – отношение капитала коммерческих банков к итогу баланса.

<sup>7</sup> Коэффициент рентабельности активов – отношение балансовой прибыли (убытка) к итогу баланса.

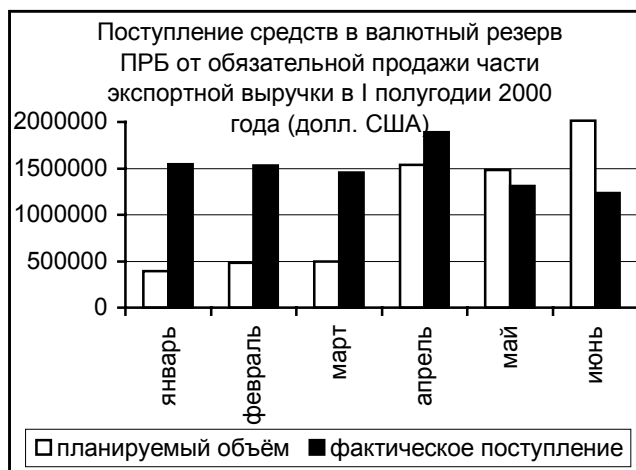
<sup>8</sup> Коэффициент рентабельности уставного капитала – отношение балансовой прибыли к уставному капиталу.

Превышение фактических поступлений экспортной выручки в валютный резерв ПРБ над планируемым объёмом в январе – апреле 2000 года произошло в результате осуществления обязательной продажи «Молдавским металлургическим заводом» в счёт погашения задолженности за 1999 год.



Недопоступление экспортной выручки в анализируемом периоде объясняется следующими причинами:

- экспортом продукции в счёт погашения задолженности по репатриации экспортной выручки перед РАО «Газпром» на сумму 10,5 млн. долл.;
- отсрочками, принятыми решением комиссии по репатриации экспортной выручки (3,95 млн. долл.);
- отгрузкой «Молдавским металлургическим заводом» продукции в счёт погашения кредита (11 млн. долл.);
- переоформлением документов с денежного характера сделки на бартерную форму;
- долгами хозяйствующих субъектов (безнадёжными за 1997-1999 гг. на сумму 1,7 млн. долл.; за текущий год в размере 1,1 млн. долл.).



### ОСНОВНЫЕ РЕШЕНИЯ, ПРИНЯТЫЕ РЕСПУБЛИКАНСКИМ СОВЕТОМ ПРИДНЕСТРОВСКОГО РЕСПУБЛИКАНСКОГО БАНКА

13 июня 2000 года

Утверждены основные показатели денежно – кредитной политики на 2001 год

4 июля 2000 года

Определён состав доходов для целей налогообложения валового дохода банков

## ОСНОВНЫЕ РЕШЕНИЯ, ПРИНЯТЫЕ ПРАВЛЕНИЕМ ПРИДНЕСТРОВСКОГО РЕСПУБЛИКАНСКОГО БАНКА

- |                     |  |
|---------------------|--|
| 5 апреля 2000 года  | Внесены изменения в правила выпуска и обращения сберегательных и депозитных сертификатов банками Приднестровской Молдавской Республики   |
|                     | Внесены дополнения в положение «Об обязательных резервах банков и кредитных учреждений, депонированных в Приднестровском Республиканском Банке»  |
| 18 апреля 2000 года | Утверждена инструкция «О порядке ведения уполномоченными банками Приднестровской Молдавской Республики открытой валютной позиции по купле – продаже иностранной валюты на внутреннем валютном рынке Приднестровской Молдавской Республики» |
| 19 апреля 2000 года | Внесены изменения и дополнения в порядок репатриации валютной выручки, полученной от экспорта товаров (работ, услуг) хозяйствующими субъектами Приднестровской Молдавской Республики   |
|                     | Внесены дополнения в инструкцию «О контроле за платежами по импорту товаров и услуг»   |
| 11 мая 2000 года    | Внесены изменения во временное положение «Об обязательном страховании банковских вкладов (депозитов) граждан кредитными учреждениями Приднестровской Молдавской Республики»  |
| 26 мая 2000 года    | Внесены дополнения в инструкцию №1 «О порядке регулирования деятельности кредитных организаций Приднестровской Молдавской Республики»  |
| 15 июня 2000 года   | Внесены дополнения в приложение №1 «Правил организации налично-денежного обращения на территории Приднестровской Молдавской Республики»  |